

Общество с ограниченной ответственностью
«Астраханский градостроительный центр»

Арх. №__

Заказ: 143/2013

Заказчик: Администрация

МО «Джанайский сельсовет»

ГЕНЕРАЛЬНЫЙ ПЛАН

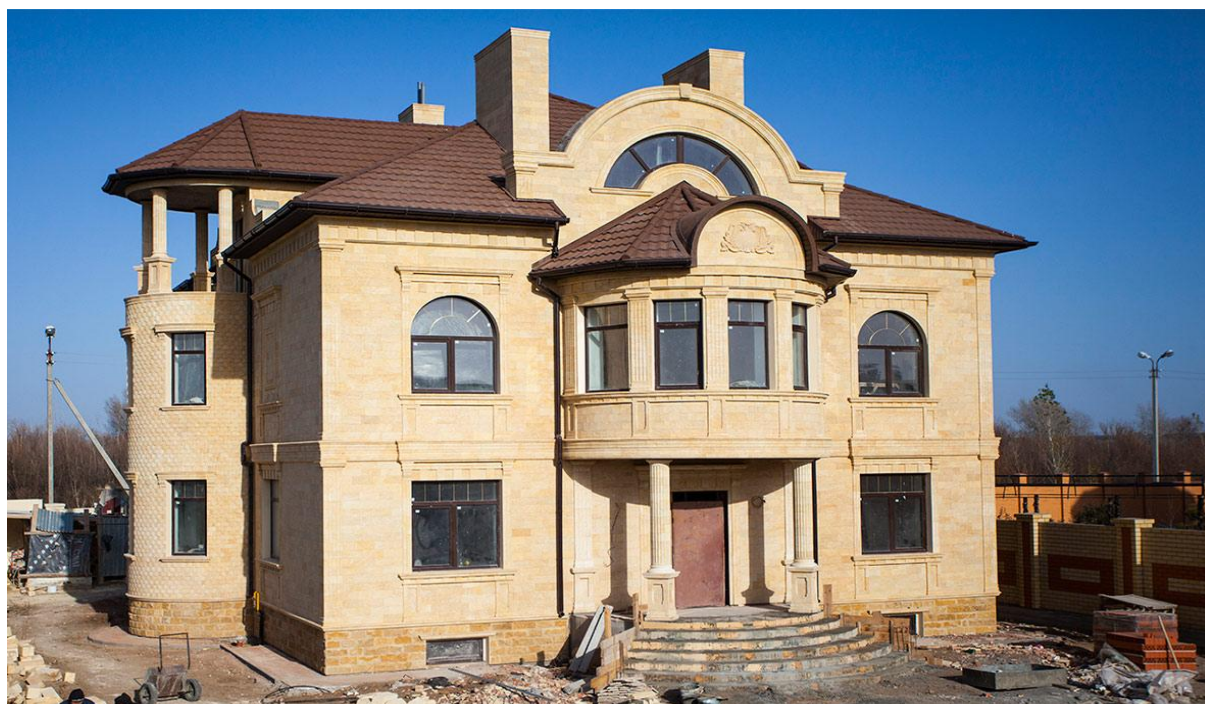
МУНИЦИПАЛЬНОГО ОБРАЗОВАНИЯ

«ДЖАНАЙСКИЙ СЕЛЬСОВЕТ»

КРАСНОЯРСКОГО РАЙОНА АСТРАХАНСКОЙ ОБЛАСТИ

ТОМ I

ПРОЕКТ ПОЛОЖЕНИЙ О ТЕРРИТОРИАЛЬНОМ ПЛАНИРОВАНИИ



Директор центра

И.Б.Соколов

Астрахань

2013г.

**СОДЕРЖАНИЕ МАТЕРИАЛОВ
ГЕНЕРАЛЬНОГО ПЛАНА
МУНИЦИПАЛЬНОГО ОБРАЗОВАНИЯ**

№ п/п	Наименование раздела	гриф	инв. №	Примечание
<u>Том 1 Положение о территориальном планировании</u>				
1	Раздел I. Цели и задачи генерального плана МО	н/с		
2	Раздел II. Мероприятия по генеральному плану МО	н/с		
3	Приложения. Графические материалы к Тому I.			
3.1	Карта планируемого размещения объектов местного значения поселения	н/с		М 1:25 000
3.2	Карта границ функциональных зон (МО)	н/с		М 1:25 000
3.3	Карта границ функциональных зон населенных пунктов, входящих в состав поселения	н/с		М 1:5 000
3.4	Карта границ населенных пунктов, входящих в состав поселения	н/с		М 1:5 000
<u>Том 2. Обоснование генерального плана МО</u>				
4	Раздел I. Основные положения выводы и предложения по генеральному плану МО	н/с		
5	Приложения. Графические материалы к тому II.			
5.1	Положение МО в системе расселения	н/с		
5.2	Карта границ МО и существующих населенных пунктов;	н/с		М 1:25 000
5.3	Карта зон с особыми условиями использования территорий;	н/с		М 1:25 000
5.4	Карта местоположения существующих и строящихся объектов местного значения;	н/с		М 1:5 000
5.5	Карта территорий, подверженных риску возникновения природного и техногенного характера;	н/с		М 1:25 000

Авторы проекта:

Руководитель проекта

И. Б. Соколов

Главный инженер проекта

Е. Б. Соколов

Отдельные разделы проекта разрабатывали: О.Ю.Смирнова, П.Курганова- архитекторы; С.В. Бастрыкин, Н.С.Обухова- кандидаты эконом. наук; Н.С. Литвинов, Е.Б.Соколов, И.В.Кузьмин, А.Гук.

В разработке генерального плана принимал участие начальник Главного управления архитектуры и градостроительства министерства строительства и дорожного хозяйства Астраханской области А.А.Суслов и специалисты управления.

Состав проекта:

Том 1. ПОЛОЖЕНИЕ О ТЕРРИТОРИАЛЬНОМ ПЛАНИРОВАНИИ

Раздел I. Основные положения генерального плана МО

Раздел II Мероприятия по генеральному плану МО

Приложение: графические материалы.

Том 2. ОБОСНОВАНИЕ ГЕНЕРАЛЬНОГО ПЛАНА МО

1. Положение территории в системе расселения Астраханской области
2. Природно-ресурсный потенциал территории
3. Социальная система
4. Экономическая система
5. Экологическая система
6. Пространственная система
7. Общая концепция развития территории

Приложение: графические материалы.

Содержание I тома:

Введение.....	6
РАЗДЕЛ 1 Общие положения.....	7
1. Комплексный анализ территории.....	7
2. Социальная сфера.....	8
2.1. Демография и трудовые ресурсы.....	8
2.2. Уровень и качество жизни населения.....	9
3. Экономика.....	11
3.1. Комплексные показатели экономического развития.....	11
3.2. Прогноз развития экономической системы.....	11
4. Экология.....	15
5. Пространственная система.....	20
5.1. Планировочная структура.....	20
5.2. Земельный фонд.....	22
5.3. Зоны с особыми условиями использования территории.....	23
5.4. Транспортный комплекс.....	25
5.5. Строительный комплекс.....	31
5.6. Рекреация и туризм.....	32
5.7. Инженерная инфраструктура.....	32
5.8. Основные факторы риска возникновения ЧС.....	40
РАЗДЕЛ II. Перечень мероприятий и основные технико-экономические показатели проекта.....	41

Введение.

Настоящий том представляет собой резюме положений по обоснованию схемы территориального планирования (генерального плана) Муниципального образования «Джанайский сельсовет» Красноярского района Астраханской области.

Генеральный план муниципального образования разработан Обществом с ограниченной ответственностью «Астраханский градостроительный центр» в соответствии с муниципальным контрактом № 143 от 01 июля 2013г. с Администрацией МО «Джанайский сельсовет»

Схема территориального планирования (генеральный план) – основной документ территориального планирования муниципального образования, нацеленный на определение назначения территорий исходя из совокупности социальных, экономических, экологических и иных факторов в целях обеспечения устойчивого развития территорий, развития инженерной, транспортной и социальной инфраструктур, обеспечения учета интересов граждан и их объединений, Российской Федерации, субъектов Российской Федерации, муниципальных районов.

Необходимость подготовки генерального плана обусловлена требованиями Градостроительного кодекса РФ, федерального закона «Об общих принципах организации местного самоуправления в Российской Федерации», иных нормативных актов. В соответствии с п.11, Ст.9, Гл.3 №190-ФЗ Генеральные планы поселений *утверждаются на срок не менее чем двадцать лет.*

Для генерального плана МО «Джанайский сельсовет» установлены следующие этапы реализации:

Исходный год	2012г.
Первая очередь реализации схемы	2022г.
Расчётный срок	2032г.

По отдельным параметрам в составе генерального плана также даны предложения на отдалённую перспективу.

Целью генерального плана является разработка комплекса мероприятий для сбалансированного развития территории как единой градостроительной системы.

В основу разработки проекта положен основной методологический принцип рассмотрения территории как совокупность четырёх связанных между собой систем - пространственной, социальной, экологической и экономической.

Показатели развития хозяйства, заложенные в проекте, частично являются авторским материалом разрабатываемого генерального плана, а частично обобщают прогнозы, предложения и намерения органов государственной власти области, различных структурных подразделений Администрации района, муниципального образования и иных организаций.

При подготовке материалов генерального плана использовались отчётные и аналитические материалы Федеральной службы государственной статистики по Астраханской области, фондовые материалы отдельных органов государственного управления области, органов местного самоуправления Красноярского района и МО «Джанайский сельсовет», проектная документация организаций, имеющая отношение к рассматриваемой территории, а также имеющиеся данные мониторингов состояния окружающей среды района.

В ходе работы над проектом был проведён сбор исходных данных от отраслевых органов Администрации, запрошены данные в органах государственной власти Астраханской области.

Топографическая подоснова проекта в масштабе 1:5000 предоставлена Главным управлением архитектуры и градостроительства Министерства строительства и дорожного хозяйства Астраханской области.

Материалы Генерального плана муниципального образования состоят из утверждаемой части (Том I) и материалов по обоснованию (Том II), которые в свою очередь включают текстовые и графические материалы.

Настоящими проектными предложениями изменение существующих административных границ муниципального образования, границ земель особо охраняемых природных территорий, границ территорий объектов культурного наследия, зон размещения планируемых объектов капитального строительства регионального значения не предусматривается. Проектом не намечается в пределах проектной территории размещение объектов капитального строительства местного значения, которые могут оказать негативное воздействие на окружающую среду.

РАЗДЕЛ 1 Общие положения.

1. Комплексный анализ территории.

В составе работы над генеральным планом проведен анализ четырёх систем территории – социальной, экономической, экологической и пространственной с определением сильных и слабых сторон каждой системы, определены возможности и угрозы развития территории (SWOT-анализ¹).

Сильные стороны градостроительной системы территории обусловлены, прежде всего, ее экономико-географическим положением:

1. Развитое сельское хозяйство, являющиеся надежной сырьевой базой для функционирования перерабатывающих предприятий (цехов) пищевой промышленности.
2. Наличие многочисленных естественных водоемов, способствующих развитию рыбозаведения, рыбодобычи, а в перспективе - рыбопереработки.
3. Близко расположенные транспортные магистрали и узлы, способствующие транспортировке готовой продукции за пределы муниципального образования.
4. Наличие привлекательных с точки зрения развития туристско-рекреационной деятельности территорий.
5. Человеческие ресурсы, невостребованные в настоящее время.

К *слабым сторонам* территории можно отнести следующие:

1. Доминирование в сельском хозяйстве мелких производителей с ограниченными возможностями для внедрения современной техники и технологий, сбыта и переработки продукции.
2. Недостаточное плодородие местной почвы, предполагающее искусственное орошение для возделывания большинства видов культур.
3. Отсутствие промышленных предприятий, ориентированных на переработку сельскохозяйственной продукции и рыбного сырья.
4. Неудовлетворительное состояние коммунальной инфраструктуры вследствие высокой степени износа инженерных сетей.
5. Высокий уровень безработицы (особенно среди мужского населения), дефицит квалифицированных специалистов.

Главные *возможности* развития МО включают в себя:

1. Увеличение производства продукции сельского хозяйства за счет участия в государственных программах.
2. Развитие рыболовства и рыбоводства.
3. Организация промышленной переработки сельскохозяйственной продукции и рыбного сырья.
4. Насыщение потребительского рынка товарами и услугами за счет создания благоприятных условий для функционирования малых предприятий
5. Организация туристско-рекреационной деятельности.

¹ SWOT-анализ – термин, введенный в экономическую науку в 1963г. американским профессором Кеннетом Эндрюсом, обозначающий проведение в отношении объекта исследования анализа сильных сторон (strengths), слабых сторон (weaknesses), возможностей (opportunities), угроз (threats).

6. Модернизация коммунальной инфраструктуры за счет участия в государственных программах.

Основные *угрозы* для дальнейшего развития территории:

1. Усиление технологической отсталости агропромышленного комплекса вследствие отсутствия притока инвестиций, неразвитости потребительской и производственной кооперации.

2. Ухудшение экологической ситуации, негативно отражающееся на развитии сельского хозяйства, рыболовства и рыбоводства.

3. Ухудшение ситуации в ЖКХ в результате нарастания износа основных фондов.

4. Сокращение государственных программ по поддержке сельских муниципальных образований.

5. Отток населения (особенно молодежи) в экономически более благополучные районы. Рост безработицы.

Как следует из оценки современного состояния и SWOT-анализа в настоящее время базовым элементом экономической системы МО «Джанайский сельсовет» является сельское хозяйство, которое и в перспективе сохранит прочные позиции. Основная цель, стоящая перед сельским хозяйством, - привлечение инвестиций, модернизация и переход на качественно новые технологии, позволяющие существенно повысить эффективность всех производственных процессов, улучшить экологическую ситуацию.

На основе анализа потенциала территории по имеющимся ресурсам разработаны настоящие проектные предложения.

2. Социальная сфера.

2.1. Демография и трудовые ресурсы.

Развитие социальной системы зависит от таких параметров как демографическая ситуация, социально-культурный быт населения, уровень и качество его жизни.

На территории сельсовета размещено пять сельских населенных пунктов. По данным администрации МО «Джанайский сельсовет» общая численность постоянного населения на 01.01.2013 г. – **1545** чел. Село Джанай – административный центр сельсовета. По данным Федеральной службы государственной статистики по Астраханской области численность постоянного населения на 01.01.2013 года – 1533 чел. Все дальнейшие расчеты ведутся на основании данных предоставленных заказчиком – администрация МО «Джанайский сельсовет».

Условный коэффициент депопуляции составляет 0,45, коэффициент рождаемости зафиксирован на уровне 13,0 чел. на 1000 населения, общий коэффициент смертности 5,9 чел. на 1000 населения. Средний размер семьи составляет **3,6 человека**. На начало 2013 года на 1000 мужчин в муниципальном образовании приходилась 1046 женщин. Существующая возрастная структура населения (21,0:61,5:17,5) далека от прогрессивной (30,0:50,0:20,0).

Доля экономически активного населения в 2012 году составила 58,6% от общей численности населения. Уровень безработицы в муниципальном образовании приемлемый (4,7% в 2012 году), но более половины из числа занятых относятся к категории самозанятого населения – лица, обрабатывающие личные подсобные хозяйства.

Основная задача органов местного самоуправления состоит в сохранении существующих и создании новых рабочих мест. Ее успешное решение позволит повысить привлекательность территории, а также уровень и качество жизни населения.

Настоящий прогноз развития территории основывался на схемах территориального планирования Астраханской области и Красноярского района; программах социально-экономического развития Красноярского района и МО «Джанайский сельсовет» и формировался,

исходя из трех возможных сценариев развития: инерционный; стабилизационный; оптимистический.

Стабилизационный сценарий выступает как промежуточный и не предполагает коренного перелома демографической ситуации, однако, в его рамках следует ожидать формирования долгосрочных положительных тенденций по целому ряду показателей. Существующие сегодня внешние и внутренние условия, на фоне которых происходит развитие социально-демографической системы Джанайского сельсовета, позволяют предположить, что именно его реализация будет наиболее вероятной. В рамках стабилизационного варианта предполагается незначительное увеличение числа постоянных жителей муниципального образования к 2032 г. на 7,4% по сравнению с базовым периодом.

Прогноз численности населения по отдельным возрастным группам составлен также в рамках стабилизационного сценария развития муниципального образования и с применением метода передвижки возрастов.

Развитие экономики Джанайского сельсовета в рамках стабилизационного сценария предполагает ряд позитивных изменений на рынке труда: сохранение существующих и возникновение новых рабочих мест, снижение общего уровня безработицы при росте экономической активности населения, следовательно, и увеличение числа лиц занятых в экономике.

Стабилизационный сценарий предполагает увеличение численности занятого населения почти на 15% по сравнению с исходным периодом. Численность населения, занятого в отраслях градообразующей группы возрастет на 3,4%, а в непроизводственной сфере увеличится в 1,7 раза.

2.2. Уровень и качество жизни населения.

Среди городов и районов Астраханской области Красноярский по величине номинальной среднемесячной заработной платы (32190 руб.) занимает первое место.

Количество наборов прожиточного минимума, которые можно приобрести на среднюю заработную плату, характеризуют ее покупательную способность и соответственно покупательную способность работающего населения.

Показатели, характеризующие качество жизни населения, позволяют оценить уровень развития социальной системы территории. К наиболее важным показателям качества жизни населения относятся: обеспеченность населения жилищной площадью и благоустроенность жилищного фонда. Средняя обеспеченность жилищной площадью составляет 19,8 кв.м./чел.

Весь жилой фонд обеспечен централизованным водоснабжением, уровень газификации – 99,0%, канализация отсутствует.

На территории муниципального образования функционирует два фельдшерско-акушерских пункта в селах Джанай и Ясын-Сокан.

Эксплуатируется новое здание школы на 200 мест. Средняя загруженность школы составляет около 64,0% от общего числа мест. Все учащиеся занимаются в первую смену.

Работают дошкольные группы суммарной вместимостью 70 человек. Обеспеченность местами в детском саду детей соответствующего возраста составляет около 64,0%; ощущается острый дефицит мест в дошкольных образовательных учреждениях.

Социально-культурная сфера муниципального образования представлена сельскими Домами культуры в селах Джанай и Ясын-Сокан, библиотеками.

С целью улучшения социально-культурного быта населения необходимо в программе социально-экономического развития муниципального образования предусмотреть мероприятия направленные на создание новых учреждений культуры.

Государственная политика в последние годы все большее внимание концентрирует на уровне и качестве жизни населения, поэтому развитию социальной сферы на местах придается

огромное значение. Показатели, характеризующие уровень и качество жизни населения территории, становятся базовыми при оценке работы органов местной власти. В зависимости от вариантов развития муниципалитета темпы роста благосостояния населения будут отличаться (см.табл. 2.2.3).

Для достижения предполагаемого уровня развития социальной системы МО «Джанайский сельсовет», органам исполнительной власти необходимо сконцентрировать усилия на реализации следующего комплекса мер:

1. Демографическая ситуация

- мониторинг показателей, характеризующих демографическую ситуацию, определение основных факторов препятствующих ее улучшению и реализация мероприятий направленных на упреждение их негативного воздействия;

- стимулирование рождаемости, оказание всесторонней помощи молодым семьям;

- обеспечение молодых специалистов рабочими местами с целью предупреждения оттока населения трудоспособного возраста;

- усиление мер по охране репродуктивной функции женщин от неблагоприятных производственных факторов;

- пропаганда ценности института семьи и брака, формирование у молодежи ответственности за воспитание детей, уважительного отношения к старшему поколению;

2. Уровень и качество жизни населения:

- поддержка органами власти бизнес-инициатив при условии, что эффект от их реализации окажет положительное воздействие на социально-экономическую систему территории и не противоречит общечеловеческим ценностям;

- повышение среднемесячной заработной платы во всех сферах деятельности населения, создание заинтересованности работодателей в адекватном уровне оплаты труда;

- создание новых и сохранение существующих рабочих мест;

- адресная поддержка социально незащищенным слоям населения;

- софинансирование затрат молодых семей и молодых специалистов на приобретение и строительство жилья;

- помощь населению среднего возраста в прохождении профессиональной переподготовки с целью освоения специальностей наиболее востребованных на рынке труда;

- строительство и реконструкция новых объектов жилищно-коммунальной инфраструктуры, с целью повышения качества жизни населения;

- благоустройство территории населенных пунктов: асфальтирование дорог, строительство пешеходных тротуаров, освещение и озеленение улиц и т.д.;

3. Система образования, здравоохранения, культура:

- строительство новых учреждений культуры;

- обновление материально-технической базы учреждений культуры и образования;

- обеспечение свободного доступа учащихся в Глобальную информационную сеть;

- усиленное внимание к профилактике мужских заболеваний, а также заболеваниям социального характера;

- повышение качества медицинского обслуживания населения, за счет обновления оборудования, повышения профессиональной квалификации врачей и медицинского персонала;

- повышение уровня физической подготовки населения за счет создания возможностей для занятий физической культурой и спортом: развитие спортивных секций, строительство спортивных площадок;

- организация культурного досуга населения, кружков и секций;

- проведение культурно-массовых мероприятий, способствующих укреплению социальных связей между населением территории.

3. Экономика

3.1. Комплексные показатели экономического развития.

Параметры функционирования экономической системы МО «Джанайский сельсовет» определяются особенностями географического положения, наличием природно-ресурсного потенциала и степенью его вовлечения в хозяйственный оборот, а также исторически сформировавшейся структурой хозяйственного комплекса.

Джанайский сельсовет обладает достаточным экономическим потенциалом. Основным видом экономической деятельности МО является сельское хозяйство.

Основным направлением сельского хозяйства является животноводство, а доминирующее положение в структуре сельскохозяйственных угодий муниципального образования занимают пастбища и сенокосы.

Объемы производства валовой продукции сельского хозяйства в стоимостном выражении на территории МО «Джанайский сельсовет» в последние годы поступательно увеличивались и достигли в 2012 году 136,5 млн. руб.

Животноводство МО «Джанайский сельсовет» ориентировано на разведение крупного рогатого скота (КРС), овец, коз, птицы и лошадей. В период 2009-2012 годов поголовье практически всех категорий скота и птицы устойчиво росло. Динамика объемов производства мяса, молока и яиц в целом коррелировалась с динамикой поголовья соответствующих категорий скота и птицы на фоне некоторого увеличения продуктивности. Основными производителями мяса, молока и шерсти являются ЛПХ.

Основные виды возделываемых растениеводческих культур – это овощи (прежде всего, томаты) и картофель. В условиях дефицита влаги, растениеводство возможно только с применением капельного орошения. Производство овощей и картофеля за счет активного внедрения современных технологий увеличилось, несмотря на отсутствие роста посевных площадей, что свидетельствует о повышении урожайности. Значительная часть производимой на территории МО «Джанайский сельсовет» растениеводческой продукции ЛПХ. Финансовые возможности большинства хозяйств весьма ограничены.

На территории МО «Джанайский сельсовет» функционирует Рыболовецкий колхоз «Заветы Ильича» - крупнейшее предприятие муниципального образования.

В условиях сокращения рыбных запасов в естественных водоемах одним из стратегических путей развития рыбного хозяйства становится прудовое рыбоводство. Несмотря на существующие трудности, добыча рыбы на территории муниципального образования ведется. При этом в последние два года наблюдалась отрицательная динамика.

Сеть предприятий торговли и сервиса является основным источником удовлетворения потребностей жителей в товарах и услугах повседневного спроса. В условиях достаточно высокого уровня безработицы, отрасль выполняет важную социальную функцию – обеспечивает рабочие места сельчанам.

3.2. Прогноз развития экономической системы.

Экономическая система муниципального образования является неотъемлемой частью региональной экономической системы. По аналогии со Схемой территориального планирования Астраханской области генеральный план содержит три варианта прогноза: инерционный (низкий), стабилизационный (средний) и оптимистический (высокий).

Наиболее вероятным сценарием видится стабилизационный, который сочетает в себе отдельные элементы как инерционного, так и оптимистического вариантов, занимая в определенном смысле промежуточное звено между ними. Он предполагает относительное

улучшение ситуации, расширение существующих и появление новых видов производств, снижение безработицы, повышение материального благосостояния населения.

Основная цель, стоящая перед сельским хозяйством, - привлечение инвестиций, модернизация и переход на качественно новые технологии, позволяющие существенно повысить эффективность всех производственных процессов, улучшить экологическую ситуацию.

Наиболее вероятным сценарием развития растениеводства видится стабилизационный. Его реализация предполагает привлечение инвестиций для улучшения экологической ситуации, укрепления материально-технической базы, развития селекционной работы, семеноводства, внедрения высокоурожайных сортов земледельческих культур, восстановления почвенного плодородия сельскохозяйственных угодий, биологизацию земледелия, внедрение методов минимальной обработки почвы и др. Данные мероприятия позволят уже в среднесрочной перспективе расширить посевные площади и повысить урожайность земель. Основными направлениями растениеводства будут производство овощей и картофеля.

Развитие животноводства также целесообразно планировать с учетом стабилизационного сценария и в соответствии со сложившейся специализацией, ориентированной на производство мяса, молока, шерсти и яиц. Рост продуктивности животноводства следует связывать с улучшением условий содержания скота и птицы, полноценным кормлением и совершенствованием технологии производства. Для создания устойчивой и полноценной кормовой базы необходимо сочетание высокоинтенсивного кормопроизводства на орошаемой пашне с полным использованием естественных и улучшенных сенокосов и пастбищ. Главным направлением увеличения производства кормов должен стать рост урожайности кормовых культур.

Эффективность функционирования сельского хозяйства в значительной степени определяется возможностью реализации производимой продукции с высоким уровнем рентабельности. Для этого в рамках наиболее развитых направлений сельского хозяйства, в частности овощеводства и молочного животноводства, необходимо создание мини-предприятий (цехов) по переработке. Это позволит не только увеличить рентабельность отрасли, но и в значительной степени решить проблему хранения готовой продукции, создаст дополнительные рабочие места на территории муниципального образования. В связи с этим, одним из перспективных направлений развития хозяйственного комплекса является расширение промышленного производства.

Одним из наиболее важных индикаторов развития промышленного производства, особенно в долгосрочной перспективе, является индекс промышленного производства. По экспертной оценке, основанной на данных о темпах роста за последние пять лет, тенденциях развития промышленности Астраханской области и России, а также с учетом прогнозных показателей Стратегии социально-экономического развития Астраханской области до 2020 года, Схем территориального планирования Астраханской области и Красноярского района, общий индекс промышленного производства на территории МО «Джанайский сельсовет» на период до 2032 года возрастет по инерционному прогнозу в 1,5 раза, по стабилизационному – в 3,0 раза, по оптимистическому – в 5,0 раза, по сравнению с 2012 годом.

Наиболее вероятным сценарием развития промышленного производства является стабилизационный, в соответствии с функционированием промышленного комплекса муниципального образования будет происходить на фоне благоприятного экономического климата, что будет способствовать притоку инвестиций, расширению существующих и развитию новых видов производств. В среднесрочной перспективе на фоне стагнации объемов производства тепловой энергии прогнозируется интенсивное развитие прудового рыбоводства, наращивание объемов рыбодобычи из естественных водоемов и организация переработки рыбного сырья на основе применения современной техники и технологий. В долгосрочном периоде предполагается

дальнейшая стагнация объемов производства тепловой энергии, которая за счет опережающих темпов роста тарифов на энергоносители позволит по данному виду экономической деятельности обеспечить даже некоторый рост. В перспективе после 2022 года вероятно открытие предприятий (цехов) по переработке молока и овощей, производимых на территории муниципального образования.

Развитие сельского хозяйства и промышленного производства (включая рыболовство и рыбоводство) определяют параметры функционирования потребительского рынка, жилищно-коммунального хозяйства и других видов экономической деятельности МО «Джанайский сельсовет». Достижение параметров стабилизационного сценария с выходом по отдельным направлениям на оптимистический тренд развития сельским хозяйством и промышленностью неизбежно повлечет за собой развитие с аналогичным вектором направленности и других секторов экономики.

В рамках сельского хозяйства, достижение прогнозных параметров развития по стабилизационному сценарию потребует реализации ряда мероприятий, в числе которых:

- увеличение посевной площади к 2032 году на 42,6%, в том числе: овощей – на 42,5%, картофеля – на 42,9%;

- вовлечение дополнительных земель в сельскохозяйственный оборот, путем выделения паев и решения имущественно-правовых вопросов;

- внедрение научно-обоснованного севооборота и использование высококачественного семенного фонда;

- внедрение капельного орошения как основы высокоурожайного производства;

- строительство теплиц для выращивания ранней овощной продукции;

- переход на адаптивный путь развития земледелия, предполагающий минимизацию обработки почвы, использование облегченной техники, замену химических средств защиты биологическими и др.;

- увеличение к 2032 году поголовья крупного рогатого скота на 30,1% (в том числе коров – на 36,2%), овец и коз – на 26,7%, птицы – на 21,3%, лошадей – на 15,9%, а также продуктивности скота и птицы за счет улучшения условий содержания, полноценного кормления, основанного на сочетании высокоинтенсивного кормопроизводства на орошаемой пашне с использованием естественных и улучшенных сенокосов и пастбищ;

- приобретение и воспроизводство на территории муниципального образования племенного скота;

- приобретение специальной техники для заготовки и транспортировки сена;

- создание пункта приема сельскохозяйственной продукции на переработку от населения;

- содействие кооперации и интеграции сельхозпроизводителей в структуры с полной цепочкой производственного цикла;

- оказание помощи сельхозпроизводителям в налаживании хозяйственных связей, заключении договоров на реализацию продукции;

- обеспечение выполнения на территории МО «Джанайский сельсовет» государственных программ, предусматривающих кредитование сельхозпроизводителей на приобретение техники и расширение производства.

Развитие промышленного комплекса по стабилизационному сценарию предполагает:

- увеличение к 2032 году индекса промышленного производства в 3,0 раза по отношению к 2012 году;

- увеличение объемов добычи рыбы из естественных водоемов за счет проведения их расчистки и дноуглубления;

- развитие прудового рыбоводства на основе применения инновационных технологий, достижений современной науки и техники;
- организацию переработки рыбного сырья, налаживание выпуска широкого ассортимента рыбной продукции;
- организацию переработки сельскохозяйственной продукции, выращиваемой на территории муниципального образования (прежде всего, овощей и молока);
- модернизацию коммунальной инфраструктуры муниципального образования;
- налаживание хозяйственных связей и организацию каналов сбыта готовой продукции.

Реализация выше обозначенных мероприятий потребует улучшения инвестиционного климата территории и притока инвестиций. Формированию благоприятного инвестиционного климата призваны способствовать мероприятия, направленные на развитие общей инфраструктуры МО «Джанайский сельсовет», в числе которых:

- создание центра деловой и правовой информации для населения;
- формирование единого реестра свободных земельных участков и строительных площадок для размещения новых производств;
- участие в конкурсах инвестиционных проектов и бизнес-предложений;
- ежегодное обновление инвестиционного паспорта муниципального образования;
- проведение мониторинга хозяйственного комплекса территории на предмет выявления наиболее привлекательных объектов для инвестирования;
- подготовка коммунальной инфраструктуры для освоения новых земельных участков под жилищное строительство и размещение предприятий промышленного комплекса;
- модернизация инженерных сетей;
- строительство дорог с асфальтобетонным покрытием;
- ремонт внутрисельских дорог;
- озеленение населенных пунктов муниципального образования;
- освещение улиц;
- строительство пешеходных дорожек;
- развитие современных средств связи;
- содействие жилищному строительству и др.

Немаловажное значение для повышения инвестиционной привлекательности территории имеет развитие рознично-торговой сети и сферы сервиса, обеспечивающих население разнообразными товарами и услугами. В целях доведения обеспеченности населения муниципального образования предприятиями розничной торговли, общественного питания и сферы услуг, в соответствии с требованиями СНиП 2.07.01.-89(2000), необходимо:

- увеличить торговую площадь действующих предприятий розничной торговли не менее чем на 40 кв. м.;
- обеспечить функционирование предприятий общественного питания с количеством посадочных мест не менее 65 (без учета столовых, находящихся на балансе учебных заведений, организаций, промышленных предприятий);
- расширить ассортимент оказываемых населению платных услуг;
- содействовать населению в реализации производимой сельскохозяйственной продукции;
- создать условия для размещения на территории сельсовета торговых предприятий и рынков, ориентированных на потребителей соседних муниципальных образований.

Выгодное географическое положение делает МО «Джанайский сельсовет» территорией, перспективной для развития туризма. Уникальный ландшафт, участок всесезонной рыбалки и охоты, природно-климатические условия, являются природными достопримечательностями, привлекающими туристов. Развитие туристической деятельности имеет большое значение для

улучшения социально-экономической ситуации, так как ведет к созданию новых рабочих мест. В целях развития туристической инфраструктуры необходимо строительство современных баз отдыха, обустройство мест рыбалки и охоты, создание экскурсионных маршрутов, модернизация коммунальной инфраструктуры муниципального образования.

Реализация мероприятий содействующих общему уровню привлекательности МО «Джанайский сельсовет», как для потенциальных инвесторов, так и для жителей позволит решить двойную задачу: с одной стороны привлечь инвестиции на модернизацию и развитие сельского хозяйства и промышленного производства (включая рыболовство и рыбоводство), а с другой – обеспечить комфортные условия жизни людей и избежать оттока населения с территории.

Все выше изложенные мероприятия по развитию экономической системы МО «Джанайский сельсовет» могут быть в значительной степени исполнены уже в среднесрочной перспективе. Их реализация позволит существенно повысить уровень благосостояния жителей, создать прочный фундамент для дальнейшего формирования современной экономической системы, ориентированной на агропромышленный и рыбохозяйственный комплексы и туристическую деятельность.

4. Экология.

Для снижения существующего уровня воздействия техногенных факторов на территории МО «Джанайский сельсовет», улучшения санитарного и экологического состояния в селитебной зоне населенных мест необходимо осуществить комплекс мероприятий природоохранного направления. В экологической сфере стратегической целью является сохранение и восстановление естественных экосистем, стабилизация и улучшение качества окружающей среды, снижение сбросов и выбросов вредных веществ в водные объекты и атмосферу, сокращение образуемой массы твердых и жидких отходов, особенно токсичных, организация их переработки и утилизации.

Охрана воздушной среды

Для улучшения состояния атмосферного воздуха на территории муниципального образования предлагается:

- вынос с территории жилой застройки машино-тракторного парка колхоза;
- ликвидации свалки ТБО;
- настоящим проектом предлагается значительное увеличение площади зелёных насаждений сёл до 3,7 га к 2032 году;
- благоустройство парковых зон, скверов, систематический уход за зелёными насаждениями;
- организовать зоны санитарного разрыва объектов инженерно-транспортной инфраструктуры в соответствии с требованиями строительных и санитарных норм:
- создание шумо-газо-пылезащитных насаждений в придорожной полосе автодороги, примыкающей к границам территории с. Джанай и с. Ясын-Сокан.

Снижение содержания вредных веществ в приземном слое атмосферы в жилой зоне муниципального образования возможно при условии выполнения мероприятий, предусмотренных Генеральными планами соседних муниципальных образований, вносящих вклад в фоновые концентрации вредных веществ в атмосфере. На период до 2020 года предусматривается реконструкция АГПЗ, предусматривающая ряд мероприятий по улучшению экологической ситуации в зоне деятельности АГХК

Охрана вод

В соответствии с целью и задачами Водной стратегии Российской Федерации на период до 2020 года утверждённой Распоряжением Правительства РФ от 27.08.2009 г. №1235-Р определены

целевые показатели развития водохозяйственного комплекса АПК на период до 2020 г., включающие хозяйственно-питьевое водоснабжение, водоснабжение объектов АПК, орошение земель, обводнение пастбищ, развитие прудового рыбного хозяйства. Расходы воды на хозяйственно-питьевые нужды сельского населения и нужды других категорий водопотребителей определены, исходя из соответствующих норм водопотребления. Средневзвешенные удельные нормы водопотребления на одного сельского жителя России на 2020 год составят 200 л/сут., с учетом личного скота, полива приусадебных участков. Развитие сельскохозяйственного водоснабжения намечается по пути устройства централизованных систем как локальных, так и групповых водопроводов.

В соответствии с «Водным Кодексом РФ» установлены водоохранные зоны для рук. Бузан, р. Ахтуба, пр. Кигач – 200 м, для пр. Берекет и ериков – 50 м; а также прибрежная защитная полоса – от 30 до 50 м с учётом уклона берега.

В водоохраных зонах запрещается:

- размещение мест захоронения отходов производства и потребления,
- радиоактивных, химических, взрывчатых, токсичных, отравляющих и ядовитых веществ,
- движение и стоянка транспортных средств, за исключением их движения по дорогам и стоянки на дорогах и в специально оборудованных местах, имеющих твердое покрытие.

В границах водоохраных зон допускается проектирование, размещение, строительство, реконструкция, ввод в эксплуатацию, эксплуатация хозяйственных и других объектов при условии оборудования таких объектов сооружениями, обеспечивающими охрану водных объектов от загрязнения, засорения, и истощения вод в соответствии с водным законодательством и законодательством в области охраны окружающей среды.

Важнейшая роль водоохраных зон заключается в том, что они играют существенную роль в борьбе с эрозией, являются биостационарными для многих видов флоры и фауны, сохраняют интрозональные ландшафты и являются экологическими транзитными коридорами, связывающими природную экологическую сеть региона.

Кроме того, в границах прибрежных защитных полос запрещается:

- распашка земель,
- размещение отвалов размываемых грунтов,
- выпас сельскохозяйственных животных и организация для них летних лагерей, ванн.

Для каждого водного объекта разрабатывается проектно-сметная документация ВЗ и ПЗП, в соответствии с которой осуществляется вынос проекта в натуру, изготавливаются и устанавливаются водоохранные и предупреждающие знаки, доводится до землепользователей режим пользования водным объектом и водоохраной зоной.

Обустройство водоохраных зон и прибрежных полос предусматривает:

- защиту водного объекта от воздействия объектов-загрязнителей,
- обвалование объектов-загрязнителей и вынос их из водоохраной зоны,
- проведение лесопосадок и залужение пашни,
- упорядочивание или полное запрещение сельскохозяйственного использования,
- другие специальные мероприятия.

Перечень мероприятий определяется в проектах, которые должны быть разработаны в соответствии с нормативами и согласованы с природоохранными организациями.

В соответствии со ст. 6 п. 6 Водного Кодекса полоса земли вдоль береговой линии водного объекта общего пользования (береговая полоса) шириной 20 м предназначается для общего пользования. Ширина береговой полосы каналов, ериков, рек протяжённостью до 10 км составляет 5 метров.

Настоящим проектом предусматриваются следующие водоохранные мероприятия:

- исключение сброса загрязненных сельскохозяйственных и поверхностных сточных вод в водотоки, водоемы и на рельеф;
- закрепление на местности границ водоохранных зон и прибрежных защитных полос водных объектов специальными информационными знаками;
- исключение в водоохранной зоне водных объектов передвижение и стоянку транспортных средств за пределами дорог;
- исключение в пределах прибрежной защитной полосы водных объектов выпаса сельскохозяйственных животных, организации для них летних лагерей, ванн, распашки земель, размещения отвалов размываемого грунта;
- проведение зачистки водотоков от растительности;
- расчистка и дноуглубление р. Ахтуба на протяжении 5 км у с. Ясын-Сокан;
- разработать и принять *Правила прогона и выпаса сельскохозяйственных животных с определением маршрутов прогона*;
- проведение зачистки территории водоохранных зон и прибрежных защитных полос водных объектов от мусора и отходов.

Охрана почв

С учетом природных условий территории мероприятиями по охране почв земель, используемых в сельскохозяйственном производстве, предусматривается:

- регулирование водного режима почв для предупреждения процессов вторичного засоления, промывка засоленных почв;
- внесение в почву органических и минеральных удобрений в научно- обоснованном объеме;
- регулирование нагрузки на естественные кормовые угодья;
- создание почвозащитных насаждений, способствующих сохранению влаги в почвенном покрове.

В составе мероприятий по охране почв от загрязнения предусматривается ликвидация несанкционированных свалок, планово-регулярная очистка территории жилой зоны от жидких и твердых отходов.

Для снижения уровня негативного воздействия на почвенный покров обязательно выполнение мероприятий по рекультивации земель, занятых ликвидируемыми объектами, устранению загрязнения почв, выявленного на прилегающей к ним территории. Земли после выполнения комплекса работ по рекультивации должны быть возвращены в сельскохозяйственное производство для использования по основному назначению. Состав работ по рекультивации земель должен определяться на основании ГОСТ 17.5.3.04-83 «Охрана природы. Земли. Общие требования к рекультивации земель» с учетом результатов исследований, выполненных в соответствии с положениями СанПиН 2.1.7.1287-03 «Санитарно-эпидемиологические требования к качеству почвы».

Охрана лесов

Одной из важных составляющих в свете мероприятий по охране окружающей среды является соблюдение требований Лесного законодательства РФ и Лесохозяйственного регламента Восточнодельтового лесничества в части ограничений в использовании земель лесного фонда.

На территории муниципального образования расположены преимущественно защитные леса, выполняющие функции защиты природных и иных объектов.

Использование лесов для рекреационной деятельности производится в соответствии со статьей 41 Лесного кодекса Российской Федерации, а также действующими «Правилами использования лесов для осуществления рекреационной деятельности» (утв. приказом МПР РФ от 24 апреля 2007г. № 108). В целях организации отдыха, туризма, физкультурно-оздоровительной и

спортивной деятельности лица, на лесных участках, могут организовываться туристические станции (базы), туристические тропы и трассы, проведение культурно-массовых мероприятий, пешеходные, велосипедные и лыжные прогулки, конные прогулки (верхом и/или на повозках), занятия изобразительным искусством, познавательные и экологические экскурсии, спортивные соревнования по отдельным видам спорта, специфика которых соответствует проведению соревнований в лесу, физкультурно-спортивные фестивали и тренировочные сборы, а также другие виды рекреационной деятельности.

Участки для организации массового отдыха следует подбирать в наиболее устойчивых к рекреационным нагрузкам насаждениях, а малоустойчивые к ним локализовать от интенсивной посещаемости, обходя их при трассировке прогулочных дорог и туристических маршрутов, закрывая вход в их пределы шлагбаумами и предупредительными аншлагами или густыми живыми изгородями. Прогулочные дороги и тропы, проложенные по легким песчаным почвам, должны обеспечиваться твердым покрытием или деревянными настилами. Определяя пункты размещения мест массового отдыха, по возможности, следует предусмотреть возможность перемены их территориального размещения через 5 - 7 лет для восстановления лесного природного комплекса на участках, где ранее в течение указанного срока они располагались (создавать места - дубли).

При осуществлении рекреационной деятельности в лесах в период пожароопасного сезона устройство мест отдыха, туристических стоянок и проведение других массовых мероприятий разрешается только по согласованию с органами государственной власти или органами местного самоуправления, при условии оборудования на используемых участках мест для разведения костров и сбора мусора.

Запрещается проведение сплошных рубок, за исключением случаев, когда выборочные рубки не обеспечивают замену лесных насаждений, утрачивающих свои средообразующие, водоохранные, санитарно-гигиенические, оздоровительные и иные полезные функции, на лесные насаждения, обеспечивающие сохранение целевого назначения защитных лесов и выполняемых ими полезных функций.

- Запрещается:
- использование токсичных химических препаратов для охраны и защиты лесов;
- осуществление видов деятельности в сфере охотничьего хозяйства
- ведение сельского хозяйства;
- разработка месторождений полезных ископаемых;
- размещение объектов капитального строительства, за исключением, гидротехнических сооружений;
- использование лесов для переработки древесины и иных лесных ресурсов, создание лесоперерабатывающей инфраструктуры;
- создание лесных плантаций и их эксплуатация;
- сбор лесной подстилки;
- выращивание лесных плодовых, ягодных, декоративных растений, лекарственных растений.

В полосах нерестоохраненных лесов запрещается проведение сплошных рубок, за исключением случаев, когда выборочные рубки не обеспечивают замену лесных насаждений, утрачивающих свои средообразующие, водоохранные, санитарно-гигиенические, оздоровительные и иные полезные функции, на лесные насаждения, обеспечивающие сохранение целевого назначения защитных лесов и выполняемых ими полезных функций.

Выборочные рубки проводятся только в целях вырубки погибших и поврежденных лесных насаждений.

Запрещается:

- использование лесов для переработки древесины и иных лесных ресурсов, создание лесоперерабатывающей инфраструктуры;
- создание лесных плантаций и их эксплуатация;
- выращивание лесных плодовых, ягодных, декоративных растений, лекарственных растений.
- в прибрежных защитных полосах нерестоохранных полос лесов запрещается распашка земель, выпас сельскохозяйственных животных и организация для них летних лагерей, ванн;
- выпас коз;
- выпас лошадей, за исключением рабочих лошадей использующихся исполнителями лесохозяйственных работ при выполнении в лесах мероприятий по охране, защите и воспроизводству лесов, верховых лошадей использующихся арендаторами при выпасе КРС (пастухи) или организации конных прогулок (верхом и /или/ на повозках) при осуществлении рекреационной деятельности (при условии если это отражено в проекте освоения лесов, прошедшем государственную экспертизу).

Организация удаления и переработки отходов производства и потребления.

В соответствии с предложениями схемы территориального планирования МО «Красноярский район» ориентировочно выделены 4 зоны сбора отходов привязанные к четырём межмуниципальным полигонам: Аксарайскому, Новоурусовскому, Красноярскому и Юбилейнинскому. Выбор зон учитывал дорожную доступность, наличие мостов через водные объекты, расстояние перевоза отходов не более 20 км. Расстояние от наиболее удалённого п. Ясын-Сокан до предлагаемого полигона в границе МО «Юбилейнинский сельсовет» 20,4 км, что по мере строительства и пуска в эксплуатацию полигона позволит закрыть свалку ТБО в с. Джанай.

Для охраны окружающей среды от загрязнения и засорения отходами, упорядочения деятельности по обращению с ними в соответствии с требованиями Федерального закона «Об отходах производства и потребления» необходимо:

- по мере строительства и ввода в эксплуатацию межпоселкового полигона ТБО в МО «Юбилейнинский сельсовет» выполнить закрытие существующей свалки в с. Джанай в порядке требований «Инструкции по проектированию, эксплуатации и рекультивации полигонов для твёрдых бытовых отходов»;
- ликвидировать несанкционированные (стихийные) свалки на территории муниципального образования;
- исключить размещение (захоронение) отходов на территории водоохранной зоны водных объектов;
- принять участие совместно с районной администрацией при разработке проекта «Организация системы обращения с твёрдыми бытовыми отходами в Красноярском районе» с внедрением схемы санитарной очистки;
- выполнить размещение и обустройство контейнерных площадок в соответствии с требованиями СанПиН 2.1.2.2645-10 «Санитарно-эпидемиологические требования к условиям проживания в жилых зданиях и помещениях»;
- ввести на территории муниципального образования порядок сбора отходов, предусматривающий их разделение на виды (пищевые отходы, текстиль, бумага и другие);
- организовать планомерно-регулярную очистку территории жилой застройки от жидких и твердых отходов потребления;
- утилизацию сельскохозяйственных отходов организовать на местах их образования при компостировании – сбраживании навоза совместно с отходами растениеводства;

- предприятию, осуществляющему на территории муниципального образования сбор и транспортировку отходов на объекты размещения, оформить разрешительный документ (лицензию) на обращение с опасными отходами;
- к обращению с опасными отходами допускать лиц, имеющих профессиональную подготовку;
- обеспечить соблюдение требований безопасности при транспортировании опасных отходов к объектам размещения.

Схема санитарной очистки предполагает сбор и сортировку бытового мусора жителями населённых пунктов на организованных контейнерных площадках. При этом утильная часть отходов (пластик, стекло, металл, бумага) собирается в отдельные контейнеры или пакеты и по заявке или по расписанию вывозятся на полигон, где утильная часть мусора превращается во вторичное сырьё (уплотняется, дробится, пакуется и т.д.) и по мере накопления вывозится на переработку на специализированные предприятия или другим потребителям (по договорам). Неутилизируемая часть отходов уплотняется, пакуется в полиэтиленовые пакеты, которые складываются на картах полигона.

Расчёт образования ТБО выполнен в соответствии со СНиП 2.07.01-89 в редакции 2000 года «Планировка и застройка городских и сельских поселений». С учетом действующих нормативов образования ТБО и прогнозируемой численности населения количество формируемых на территории МО «Джанайский сельсовет» твердых бытовых отходов в перспективе возрастет до 0,46 тыс.т/год.

5. Пространственная система.

5.1 Планировочная структура

Земли МО «Джанайский сельсовет» расположены в Дельте, в зоне главного планировочного каркаса района. На территории сельсовета расположены пять сельских населенных пункта. Общая численность постоянного населения на 01.01.2013 г. – **1545** чел. Площадь территории муниципального образования по замеру – **6,57** тыс. га. Изменение численности населения МО с учетом текущих процессов рассмотрено в настоящем проекте по трем сценариям. Дальнейшие расчеты в проекте опираются на прогнозные показатели численности по стабилизационному варианту: 2022г. – **1590** чел., 2032г – **1660** чел.

Проектом предусматриваются мероприятия по дальнейшему развитию территории МО и его населенных пунктов с учетом сложившейся планировочной организации территории, существующих ограничений и положения населенных пунктов в системе местного расселения.

Обеспечение оптимального режима использования отдельных частей территории муниципального образования (в том числе и территорий населенных пунктов) определено функциональным зонированием, которое характеризует преимущественный вид и режим существующего и планируемого хозяйственного использования территории. Вопросы внутренней планировки зон решаются более подробно на последующих стадиях проектных работ.

На территории МО «Джанайский сельсовет» проектом определены и выделены следующие основные функциональные зоны:

1. Зона урбанизированной территории – это зона где **допускается максимальное преобразование природной среды**. С учетом дифференцированного подхода размещаемых объектов, зона делится на две подзоны: **1,1**- преимущественно жилищного строительства и **1,2**- преимущественно промышленного освоения.

1.1 Подзона преимущественно жилищного строительства совпадает с селитебной территорией населенных пунктов.

На графических материалах населенные пункты показаны в их существующих и планируемых границах. На прилагаемых чертежах показаны кварталы жилой застройки, расположенные в пределах селитебной территории.

Приоритет в развитии селитебной территории отдается селу Джанай. Здесь рекомендуется разместить более 50% объемов нового жилищного строительства.

Для села Джанай территории для перспективного развития намечается в его южной части вдоль региональной автодороги. Основной вид застройки – кварталы с приусадебными участками. Проектом рекомендуется поэтапный вынос промышленно-коммунального объекта – машинного двора колхоза. При этом границы населенного пункта изменяются незначительно в южном направлении.

Предусматривается размещение новой усадебной застройки и в селе Ясын Сокан, при этом границы территории села рекомендуется расширить в южном направлении.

Проектом рекомендуется сохранить без изменения границы территории сел Вятское, Хожетаевка и поселка Подчалык.

Увеличение проектных параметров селитебных территорий населенных пунктов обусловлено необходимостью обеспечения населения нормативной (расчетной) общей площадью и увеличением численности населения. Параметры площадок под жилищное строительство и их положение показано на графических материалах генерального плана МО. Освоение их предлагается вести до и после расчетного срока или использовать как резервные. Учитывая необходимость обеспечения строительных площадок элементами инженерной инфраструктуры (дорогами, инженерными сетями), настоящим проектом проанализированы и рекомендуются к комплексному освоению до 2022 г. площадки, требующие наименьших затрат в подготовительный период.

Проектным решением предусматриваются мероприятия по дальнейшему размещению объектов социальной значимости в пределах селитебной территории. Предусматривается развитие общественной зоны административного центра: организация физкультурной и парковой зон, создание культурно-просветительского центра, предусматривается организация озелененных территорий. На расчетный срок (2032г.) организация рекомендуемых площадок зеленого строительства в целом по населенным пунктам муниципального образования должны составить около 11,5 га, в том числе к 2022г. – 3,5 га. Не рекомендовано развитие производственных территорий в границах населенных пунктов. Рекомендуется поэтапный вынос за границы села машинного двора колхоза (14) с последующей организацией парка.

1.2 Подзона преимущественно промышленного освоения размещается на землях вне границ населенных пунктов. В настоящее время подзона промышленного освоения на территории МО «Джанайский сельсовет» отсутствует. Для размещения промышленных и коммунальных объектов предлагается сформировать подзону преимущественно промышленного освоения восточнее села Джанай, вдоль автодороги регионального значения Большая Сеитовка-Ватажное-Казахстан. Площадь проектной территории, в пределах которой прогнозируется размещение объектов промышленного и коммунального назначения, составляет около **12 га**.

2. Зона сельскохозяйственного использования включает в себя **территории экстенсивного хозяйственного развития**. В данный вид функциональной зоны входят территории, которые связаны с хозяйственной эксплуатацией природно-ресурсного потенциала района площадного характера: сельское хозяйство, лесное хозяйство, добыча полезных ископаемых.

В данной зоне ограничивается изъятие всех видов сельскохозяйственных земель в целях, не связанных с развитием профилирующих отраслей, ограничиваются все виды производственной деятельности, отрицательно влияющие на условия развития основных отраслей хозяйства. На территории подзоны сельского хозяйства рекомендуется проводить мелиоративные мероприятия и развивать производства по переработке отходов.

На территории муниципального образования отсутствуют месторождения общераспространенных полезных ископаемых. При этом на территории МО расположен карьер для разработки грунта для собственных нужд, который находится севернее села Ясын – Сокан в прибрежной зоне р.Ахтуба.

3. Зона преимущественно рекреационного использования включает в себя *территории, имеющие ограничения хозяйственного освоения*, которые могут нанести ущерб естественному природному ландшафту. Лесной фонд, расположенный в границах территории МО «Джанайский сельсовет», относится к Красноярскому участку Восточнодельтового лесничества.

Согласно исходным данным на территории муниципального образования «Джанайский сельсовет» объекты, относящиеся к особо охраняемым природным территориям и памятников истории и культуры, в настоящее время не зарегистрированы.

Общая площадь земель Красноярского участка в границах МО «Джанайский сельсовет» находится около **155** га. Лесохозяйственным регламентом часть земель лесного фонда Красноярского участка рекомендована по использованию для осуществления рекреационной деятельности, в том числе на территории МО «Джанайский сельсовет». Настоящим проектом для развития рекреационной деятельности определена зона на острове Вятский в прибрежной полосе р. Бузан площадью **150** га.

Выбор конкретных участков для размещения объектов рекреации необходимо проводить с учетом ограничений, связанных с учетом необходимой защиты территории от паводка **1%** обеспеченности.

При определении границ и параметров функциональных зон преимущественного использования территории муниципального образования, проектом учитывалось исторически сложившееся назначение территории, входящей в состав МО. Общая цель функционального зонирования – исключить неорганизованное использование территорий и взаимно увязать проектную организацию населенных пунктов с прилегающими к ним территории МО «Джанайский сельсовет». Рациональное использование территории будет способствовать созданию лучших санитарно-гигиенических, производственных и культурно-бытовых условий жизни населения.

Карта границ функциональных зон поселения и границ населенных пунктов, входящих в состав поселения рассматривается как основной руководящий документ, определяющий характер размещения всех видов хозяйственной деятельности в пределах границ территории МО «Джанайский сельсовет» на расчетные периоды.

В соответствии с этой Картой должно устанавливаться местоположение новых промышленных предприятий, направления развития населенных пунктов, определяться особенности перспективной организации сельского хозяйства, расселения, размещения объектов массового отдыха.

Согласно Градостроительному кодексу РФ функциональные зоны определены как зоны, для которых документами территориального планирования определены границы и функциональное назначение. Утверждение в составе документов территориального планирования границ функциональных зон *не влечет за собой изменение правового режима земель*, находящихся в границах указанных зон (п.12, Ст.9).

5.2. Земельный фонд

В соответствии с Законом Астраханской области от 6.08.04 №43/2004-03, в границы МО «Джанайский сельсовет» Красноярского района входит территория, расположенная на левом берегу реки Бузан и состоящая из двух чересполосных участка. Общая площадь территории муниципального образования в границах, определенных законом и в соответствии с паспортом составляет **6,85** тыс. га. в том числе малого участка – 480 га.

По результатам обмеров данных космической съемки суммарная площадь территории в границах МО составила **6,57** тыс. га. Населенными пунктами занята территория площадью – **230** га, объектами транспорта (магистральные автодороги) – **80** га; площадь водной поверхности составляет – **682** га. Площадь лесного фонда Красноярского участка Восточнодельтового лесничества на территории МО около **155** га.

В соответствии с земельным законодательством, участки земель сельскохозяйственного назначения, занятые объектами, не связанными с ведением сельского хозяйства, подлежат переводу из состава земель сельскохозяйственного назначения в земли иной категории в порядке, установленном Федеральным законом №172-ФЗ «О переводе земель или земельных участков из одной категории в другую».

На более длительных стадиях проектирования оценка сельскохозяйственных земель, изымаемых под строительство и прочие нужды, подлежат обязательному уточнению.

5.3. Зоны с особыми условиями использования территории

В соответствии со статьей первой Градостроительного кодекса РФ зонами с особыми условиями использования территории являются санитарно-защитные зоны и санитарные разрывы, зоны охраны объектов культурного наследия (памятники культуры и истории) народов РФ, водоохранные зоны, зоны охраны источников питьевого водоснабжения, земли особо охраняемых территорий и объектов, иные зоны, устанавливаемые в соответствии с законодательством Российской Федерации.

На территории МО «Джанайский сельсовет» выделены следующие зоны с особыми условиями использования территорий:

Санитарно-защитные зоны для объектов производственного и коммунального значения определены на основе СанПиН 2.2.1/2.1.1.1200-03. Проектирование СЗЗ осуществляется на всех этапах разработки градостроительной документации, проектов строительства, реконструкции отдельного промышленного объекта. Размер и границы СЗЗ от источников воздействия на среду обитания подлежат обоснованию проектом СЗЗ. В проекте СЗЗ должны быть предусмотрены мероприятия и средства на организацию СЗЗ, включая *отселение жителей* в случае необходимости. Выполнение мероприятий, включая отселение жителей, *обеспечивают должностные лица соответствующих объектов и производств.*

Санитарные разрывы от магистральных инженерных и транспортных линейных объектов определены по СанПиН 2.2.1/2.1.1.1200-03 в зависимости от категории объектов. Здесь запрещается строительство капитальных сооружений со сроком службы 10 и более лет, за исключением объектов дорожной службы, объектов Государственной инспекции безопасности дорожного движения и объектов дорожного сервиса.

Запрещены все виды строительства в охранных зонах магистральных газопроводов, электрических сетей.

Предполагается, что при осуществлении строительной деятельности будет осуществляться дальнейшая оценка конкретной площади с точки зрения нахождения ее в пределах установленных санитарных разрывов для данного объекта.

Водоохранные зоны определены в соответствии с положениями Водного кодекса РФ (от 03.03.2006 г. № 74-ФЗ). В соответствии с положением ст. 65 Водного кодекса РФ водоохранная зона реки Бузан составляет 200 метров. Ширина прибрежной защитной полосы в зависимости от уклонов изменяется от 30 до 50 м. В пределах водоохранных зон допускается размещение и эксплуатация объектов при условии охраны водных объектов от загрязнения и истощения вод.

Зоны возможного затопления при 1% обеспеченности. Отметки поверхности земли на основной части территории муниципального образования изменяются от минус 23,80 м

(понижения) до минус 20,80 м. В зоне риска затопления при 1% обеспеченности находятся участки прибрежной территории р. Бузан, отметки которой ниже минус **20,90**.

Для территории расположенной в зоне подверженной паводку и в зоне с высоким стоянием грунтовых вод строительство капитальных зданий, строений, сооружений необходимо осуществлять с проведением специальных защитных мероприятий по предотвращению негативного воздействия вод в соответствии со СНиП 2.06.15-85.

Зоны ограничений градостроительной деятельности по условиям добычи полезных ископаемых. В пределах административных границ МО «Джанайский сельсовет» отсутствуют разведанные месторождения общераспространенных полезных ископаемых. При этом на территории МО расположен карьер для разработки грунта для собственных нужд, который находится севернее села Ясын – Сокан в прибрежной зоне р. Ахтуба. на территории МО расположен карьер для разработки грунта для собственных нужд, который находится севернее села Ясын – Сокан в прибрежной зоне р.Ахтуба. Администрации муниципального образования необходимо направить в Министерство промышленности, транспорта и природных ресурсов Астраханской области информацию, предусмотренную Порядком использования недр для своих нужд на территории Астраханской области, утверждённым Постановлением Министерства промышленности, транспорта и природных ресурсов Астраханской области от 28.08.2012 №36-П.

Северо-западная часть территории муниципального образования расположена в границах левобережной части Астраханского газоконденсатного месторождения, право пользования которым предоставлено ООО «Газпром добыча Астрахань (срок действия лицензии с 20.08.2008 г. по 31.12.2019 г.). Запасы на 01.01.2013 г. составляли 3345,5 млрд. м³ природного газа и 518,9 млн. тонн газового конденсата.

Юго-западная часть территории муниципального образования расположена в границах Центрально-Астраханского газоконденсатного месторождения (Пойменный участок), право пользования которым предоставлено ООО «ЛУКОЙЛ-Приморьнефтегаз» (срок действия лицензии с 24.03.2008 г. по 01.05.2026 г.). Запасы на 01.01.2013 г. составляли 947,2 млрд. м³ природного газа и 117,6 млн. тонн конденсата.

Ввиду наличия на территории МО «Джанайский сельсовет» месторождений полезных ископаемых застройка площадей их залегания возможна только на основании разрешения, полученного в соответствии со статьёй 25 Закона Российской Федерации от 21.02.92 №2395-1 «О недрах». Кроме того, в соответствии с п. 1152 Правил безопасности в нефтяной и газовой промышленности, утверждённых приказом Ростехнадзора от 12.03.2013 г. №101, территории горных отводов под нефтяные, газовые и газоконденсатные месторождения с высоким содержанием сероводорода (более 6%) застраивать производственными и другими объектами, не связанными с добычей нефти, газа и газоконденсата, запрещается.

Зона, подверженная воздействию чрезвычайных ситуаций природного и техногенного характера – отображается на основе имеющейся информации по перечню территорий, подверженных риску возникновения чрезвычайных ситуаций природного и техногенного характера и воздействию их последствий. Потенциально опасными объектами на территории МО являются транзитные магистральные трубопроводы, автозаправочные станции, газонаполнительный пункт, участки пересечения автодорог и железных дорог магистральными трубопроводами.

В показателях риска природных чрезвычайных ситуаций отсутствуют такие виды опасных природных явлений как извержение вулканов, оползни, селевые потоки, снежные лавины. Показатель интенсивности возможных для района природных явлений как цунами, наводнение, подтопление составляет менее 5, при возможной частоте в год данного природного явления от 0,08 до 0,009.

Разработку проектной документации на последующих стадиях проектирования (планировка территории, архитектурно-строительное проектирование) необходимо вести с учетом требований, предъявляемых органами МЧС.

Ограничения комплексного развития территории утверждаются в составе положений генерального плана МО и не требуют обоснования и процедуры согласования. При этом выделенные в проекте зоны должны быть учтены и уточнены на последующих стадиях проектных работ.

5.4. Транспортный комплекс

Транспортные системы, обслуживающие территорию, представляют собой элементы Единой транспортной системы перевозки пассажиров и грузов с учетом магистральной транспортной системы более высокого территориального уровня.

От уровня развития автомобильных дорог во многом зависит решение задач достижения устойчивого экономического роста, повышения конкурентной способности республиканских производителей и улучшения качества жизни населения.

На основании Распоряжения Правительства Астраханской области от 30.03.2012 г. №87-Пр «Об изъятии из оперативного управления государственного имущества Астраханской области и закреплении его на праве оперативного управления» автомобильные дороги общего пользования регионального значения Астраханской области переданы в оперативное управление государственному казённому учреждению Астраханской области «Управление автомобильными дорогами общего пользования «Астраханьавтодор». В регионе действует государственная программа «Развитие дорожного хозяйства Астраханской области на 2012-2016 гг. и перспективу до 2020 г.», в рамках которой выполняются работы по поддержанию дорожной сети, уменьшению отставания по срокам ремонтов дорог с одновременным повышением технического уровня и пропускной способности дорог.

В целях обеспечения в дальнейшем возможной реконструкции автодороги общего пользования регионального значения Б. Сеитовка-Ватажное-граница Казахстана III транспортной категории расстояние от бровки земляного полотна до линии застройки перспективного развития населённых пунктов следует принимать в соответствии с требованием СНиП 2.05.02-85 п.1.11, не менее 200 м, в исключительных случаях в стеснённых условиях допускается уменьшать это расстояние до 100 м. (для с. Джанай и с. Ясын-Сокан).

С целью предотвращения дорожно-транспортных происшествий, оптимизации скоростных режимов движения рекомендуется восстановить дорожное освещение в границе с. Джанай и с. Ясын-Сокан, выполнить обустройство пешеходных переходов и леерных ограждений.

На расчётный срок предусматривается:

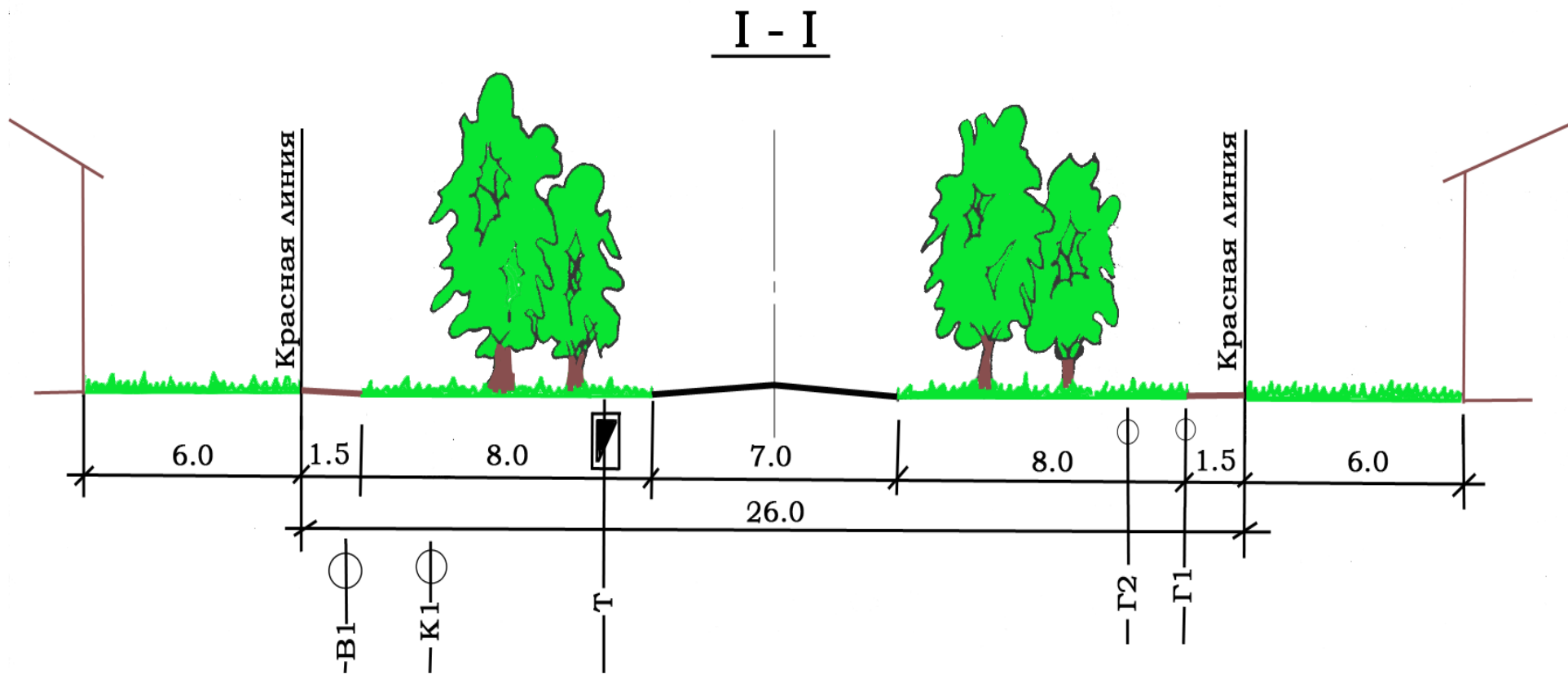
1. Устройство пешеходных переходов и дорожного освещения в границе населённых пунктов Джанай и Ясын-Сокан на автодороге Б. Сеитовка-Ватажное-граница Казахстана.
2. Обустройство участка автодороги, непосредственно прилегающего к жилым кварталам с. Джанай и с. Ясын-Сокан, шумо-газо-пылезащитной полосой озеленения.

Обеспеченность автодорогами общего пользования

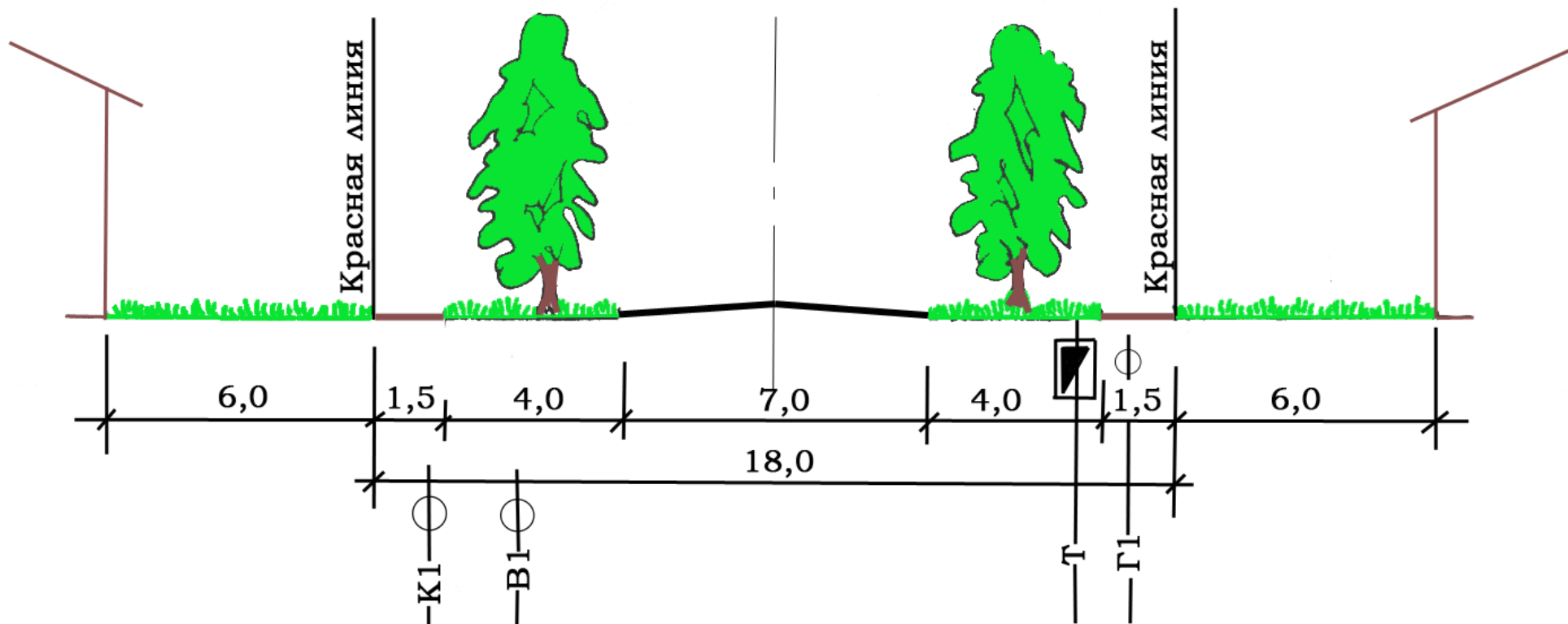
Проектные периоды	Протяжённость в км		% дорог с твёрдым покрытием	Плотность дорог на 1000 км ² территории
	Всего	в т.ч. с твёрдым покрытием		
Существующее положение	26,8	18,54	69,2	412
I очередь 2022 г.	26,8	18,54	69,2	412
II очередь 2032 г.	26,8	18,54	69,2	412

Улично-дорожная сеть (УДС) населенных пунктов муниципального образования «Джанайский сельсовет» представлена улицами местного значения.

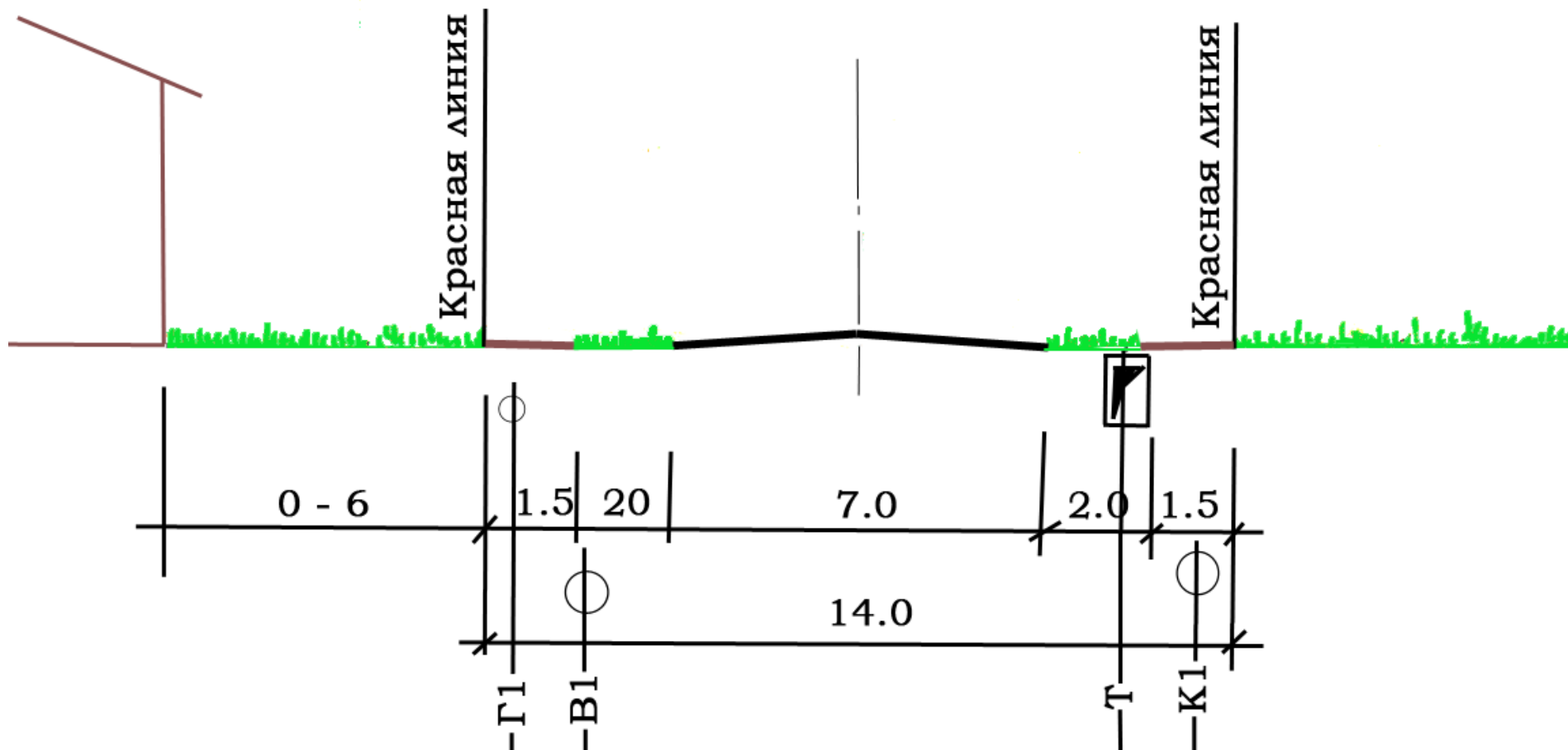
Предусматриваются мероприятия по дальнейшему развитию улично-дорожной сети, которая формируется на базе существующей. Упор на перспективу делается как на реконструкцию существующей УДС с улучшением качества дорожного покрытия и увеличения пропускной способности, так и на строительство новой с учетом территорий рекомендуемых новостроек. Проектные предложения касаются развития основных дорог и главных улиц. Мероприятия по развитию улиц жилой застройки, которые организуют связь внутри жилых территорий, должны разрабатываться при выполнении проектов застроек отдельных территорий населенных пунктов. Параметры улиц принимаются в соответствии с их категорией.

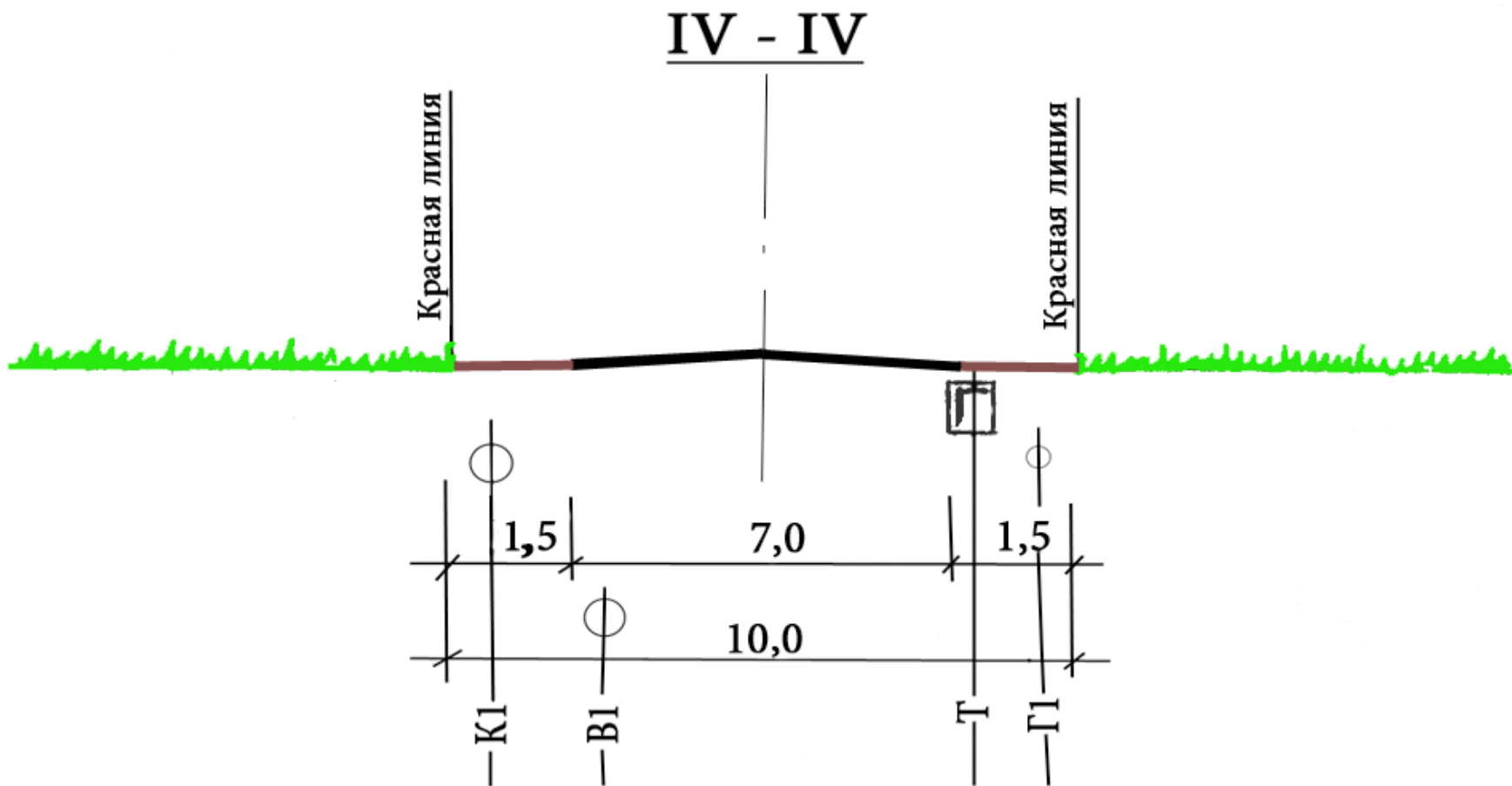


II - II



III - III





Общая проектная протяженность основной уличной сети населенных пунктов к расчетному сроку составит **4,9** км, из которых **3,1** км - организуемая сеть улиц до 2022г. Рекомендуется разработать и принять программу по усовершенствованию дорожной сети МО «Джанайский сельсовет».

Уровень автомобилизации населения Красноярского района составляет 181 ед., а МО «Джанайский сельсовет» - 190,9 ед. на 1000 жителей. Учитывая состояние автомобилизации населения в целом по Красноярскому району, следует предположить, что прогнозируемые величины автотранспорта в личной собственности граждан составят к 2022 г. – 220 ед. на 1000 чел., к 2032 г. – 250 ед. на 1000 чел.

Учитывая планируемое развитие населённых пунктов усадебной застройкой на перспективу не потребуется выделение площадей под гаражные помещения.

В условиях рыночной экономики потребность населения в объектах обслуживания автотранспорта определяет рынок и только рыночными методами происходит удовлетворение этих потребностей. Наряду с этим, принимая во внимание перспективное развитие сёл и рост автомобилизации населения, удельный вес владельцев пользующихся услугами СТО будет расти и на ближайшее время может составить до 25-30% парка.

Расчётная потребность в техническом обслуживании автомобилей исходя из рекомендации 1 пост на 200 автомобилей составит к 2032 г. – 2 поста. (СНиП 2.05.02-85).

Рациональность размещения предприятий обслуживания автотранспорта рассматривается в схеме территориального планирования района с учётом численности, автомобилизации населения на расчётный срок, и не предполагает размещения в границах МО «Джанайский сельсовет» автозаправочных станций и станций технического обслуживания автомобилей.

5.5 Строительный комплекс

Красноярский район входит в Астраханский узел сосредоточенного строительства. На территории МО «Джанайский сельсовет» отсутствуют строительные организации. При прогнозе объемов жилищного строительства проектом принята численность населения по стабилизационному варианту. Для определения объемов жилищного строительства применен усредненный коэффициент семейности для муниципального образования – $K_{сем.} = 3,6$. Основной рекомендуемый тип застройки – индивидуальные дома усадебного типа. К расчетному 2032 г. в муниципальном образовании для его жителей необходимо построить не менее 12,5 тыс.м² общей площади, в том числе до 2022г. около 5,3 т.м², что при выполнении позволит довести средний уровень обеспеченности населения по соответствующим периодам до 25,0 и 22,0 м² общей площади. Под прогнозные объемы жилищного строительства потребуется около 16 га территории.

Параметры площадок под жилищное строительство и их положение показано на графических материалах генерального плана МО. Следует подчеркнуть, что согласно СТП Красноярского района административный центр муниципального образования село Джанай признано дееспособным и отнесено к полифункционально развитым населенным пунктам района. Расчетные показатели по резервируемым территориям для жилищного строительства, как средняя этажность жилой застройки, плотность застройки, количество размещаемых жителей должны уточняться при выборе конкретных площадок и типа застройки при планировке территорий.

С учетом динамики численности населения настоящим проектом определена номинальная мощность объектов здравоохранения, образования и обслуживания для муниципального

образования согласно СНиП 2.07.01-89*. Дальнейшее развитие общественной зоны предусматривается в административном центре муниципального образования - селе Джанай.

5.6. Рекреация и туризм

Территория МО «Джанайский сельсовет» имеет высокую степень хозяйственного освоения, что создает определенные ограничения возможности создания крупных подзон рекреационной деятельности.

Лесохозяйственным регламентом часть земель лесного фонда Красноярского участкового лесничества рекомендована по использованию для осуществления рекреационной деятельности, в том числе на территории МО «Джанайский сельсовет». Проектом предусматривается выделение зоны рекреационной деятельности на острове Вятский в береговой полосе р.Бузан

5.7. Инженерная инфраструктура

Для повышения качества жизни населения, улучшения санитарно-гигиенических условий проживания, создания условий устойчивого развития муниципальных образований района необходимо обеспечение всего населения поселений инженерной инфраструктурой.

Электроснабжение потребителей МО «Джанайский сельсовет» осуществляется от электрических сетей филиала ОАО «МРСК Юга» - «Астраханьэнерго», обслуживание электросетевого комплекса производит Красноярский РЭС филиала ОАО «МРСК Юга» - «Астраханьэнерго».

Энергетические нагрузки жилищно-коммунального сектора на проектные периоды определены по укрупненным показателям электропотребления на одного жителя в год (СП 42.13330.2011 прил.Н). Расчёт учитывает электропотребление жилыми и общественными зданиями, предприятиями коммунального обслуживания, наружным освещением, системами водообеспечения, водоотведения и теплоснабжения, а также затраты на содержание приусадебных хозяйств населённого пункта. Учтено фактическое потребление электроэнергии за текущие годы и приняты мероприятия по повышению благосостояния населения по этапам планирования. При этом показатели удельной расчётной коммунально-бытовой нагрузки составят на I очередь 0,18-0,20 кВт/чел. Те же нагрузки на расчётный срок увеличатся и составят 0,21-0,23 кВт/чел.

Укрупненный показатель расхода электроэнергии коммунально-бытовых потребителей составит 1030 кВтч/чел. в год, годовое число часов использования максимума электрической нагрузки – 4300. На первую очередь строительства указанные удельные нормы коммунально-бытового электропотребления и электрической нагрузки приняты соответственно:

- 860 кВтч/чел. в год;
- 0,21 кВт/чел.

при числе часов использования максимума электрической нагрузки 4100.

Электрические нагрузки жилищно-коммунального сектора муниципального образования приведены в таблице.

Населённые пункты	I очередь			II очередь		
	численность населения тыс. чел	годовой расход эл.энергии млн. кВтч	максим. электрич. нагрузка тыс. кВт	численность населения тыс. чел	годовой расход эл.энергии млн. кВтч	максим. электрич. нагрузка тыс. кВт
с. Джанай	0,8	0,69	0,168	0,83	0,85	0,199
с. Ясын-Соқан	0,73	0,63	0,153	0,765	0,79	0,183
п. Подчалык	0,031	0,03	0,007	0,033	0,03	0,008
с. Вятское	0,019	0,02	0,004	0,02	0,02	0,005
с. Хожетаевка	0,01	0,01	0,002	0,012	0,01	0,003
Всего:	1,59	1,37	0,33	1,66	1,71	0,40

Прирост электропотребления в жилищно-коммунальном секторе, по отношению к существующему, прогнозируем при условии обеспечения электроэнергией потребителей нового строительства, повышения уровня коммунально-бытовых услуг при обеспеченности общей жилой площадью на человека до 22,0 м² на расчётный срок и 25,0 м² на 1 очередь, развития социальной инфраструктуры и материальной обеспеченности населения.

Согласно СП 42.13330.2011, введённым в действие с 20 мая 2011 г. расход электроэнергии, потребность в тепле, газе и мощности источников энергоснабжения для промышленных и сельскохозяйственных предприятий следует определять по заявкам действующих предприятий, проектам новых, реконструируемых или аналогичных предприятий, а также по укрупненным отраслевым показателям с учетом местных особенностей.

Учитывая отсутствие со стороны Заказчика проекта исходных данных по сельхозпредприятиям при расчёте энергетических нагрузок сельскохозяйственного производства принят фактический расход электроэнергии по данным 2011 г, учтено развитие данных отраслей на территории муниципального образования по программным мероприятиям, государственным программам.

В дальнейшем организацию новых инвестиционных площадок необходимо согласовывать с филиалом ОАО «МРСК Юга» - «Астраханьэнерго» на предмет наличия технической возможности присоединения к действующим сетям.

Суммарные электрические нагрузки поселения приведены в таблице.

№ п/п	Виды потребителей	I очередь		Расчётный срок	
		годовой расход эл. энергии млн. кВтч	максим. электрич. нагрузка тыс. кВт	годовой расход эл. энергии млн. кВтч	максим. электрич. нагрузка тыс. кВт
1	Промышленные и сельскохозяйственные потребители	1,04	0,30	1,12	0,32
2	Жилищно-коммунальный сектор	1,37	0,33	1,71	0,40
	Всего (окр)	2,41	0,63	2,83	0,72
	тоже, с учётом коэффициента одновременности (K=0,87)		0,55		0,62

Вся перспективная нагрузка по населённым пунктам сохранится от п/ст «Красный Яр».

На последующих этапах проектирования при размещении отдельно стоящих распределительных пунктов и трансформаторных подстанций напряжением 10 кВ расстояние от них до окон жилых домов и общественных зданий следует принимать с учётом допустимых уровней шума и вибрации, но не менее 10 м, а до зданий лечебно-профилактических учреждений – не менее 15 м.

Распределительные электрические сети напряжением 0,4 кВ от трансформаторных подстанций ТП-10/0,4 кВ до потребителей электрической энергии, находящихся на проектируемой территории, выполнить с применением самонесущего изолированного провода СИП-2 на железобетонных опорах.

Согласно РД 34.20.185-94 электрические сети 10 кВ разрабатываются на последующих этапах проектирования в проекте планировки с расчетом нагрузок всех потребителей и их районированием, определением количества и мощности ТП и РП на основании технических условий энергоснабжающих организаций, выдаваемых на основании утверждённой в установленном порядке схемы развития электрических сетей.

Основными мероприятиями по снижению технических потерь являются:

- отключение трансформаторов в режиме малых нагрузок на подстанциях с двумя и более трансформаторами;
- замена трансформаторов на меньший габарит при стабильно низком коэффициенте загрузки;
- отключение трансформаторов с сезонной нагрузкой;
- замена проводов на перегруженных линиях 10 кВ;
- снижение расходов на собственные нужды подстанций 110 кВ;
- оптимизация работы сетей 110 кВ.

В области рационального использования для уличного освещения автономных фонарей, питающихся от аккумуляторов, заряжаемых в светлое время суток солнечными батареями. Они рассчитаны на освещение в течении не менее 8 часов и сохраняют работоспособность в случае 3-4 подряд пасмурных дней. Источником света в автономных фонарях служит экономичная светодиодная панель мощностью до 200 Вт.

Ощутимую экономию в бытовых условиях представляет использование светодиодных ламп, имеющих значительно более высокий по сравнению с лампами накаливания КПД – 50% против 5%. Кроме того, светодиодные источники света имеют высокий коэффициент цветопередачи – от 70 до 90, что позволяет даже при невысоком номинальном уровне освещённости улучшить восприятие обстановки.

С целью солнечного нагрева воды для бытовых целей и целей отопления промышленность предлагает солнечные вакуумные коллекторы. В летнее время с помощью солнечных коллекторов может быть обеспечено 100% потребности в горячей воде.

Согласно статьи 8 Закона РФ от 23.11.2009 г. №261-ФЗ «Об энергосбережении и о повышении энергетической эффективности» к полномочиям органов местного самоуправления в области энергосбережения и повышения энергетической эффективности относятся:

- 1) разработка и реализация муниципальных программ в области энергосбережения и повышения энергетической эффективности;
- 2) установление требований к программам в области энергосбережения и повышения энергетической эффективности организаций коммунального хозяйства, цены (тарифы) на товары, услуги которых подлежат установлению органами местного самоуправления;
- 3) информационное обеспечение мероприятий по энергосбережению и повышению энергетической эффективности;
- 4) координация мероприятий по энергосбережению и повышению энергетической

Постановлением Правительства РФ от 31 декабря 2009 г. N 1225 «О требованиях к региональным и муниципальным программам в области энергосбережения и повышения энергетической эффективности» предложены мероприятия, проведение которых возможно с использованием внебюджетных средств:

- выявление бесхозных объектов, используемых для передачи электрической и тепловой энергии, воды, по организации постановки в установленном порядке таких объектов на учет в качестве бесхозных объектов недвижимого имущества и признанию права муниципальной собственности на такие бесхозные объекты недвижимого имущества;
- организация порядка управления (эксплуатации) бесхозными объектами недвижимого имущества, используемыми для передачи электрической и тепловой энергии, воды, с момента выявления таких объектов;
- учет в инвестиционных и производственных программах производителей воды мер по энергосбережению и повышению энергетической эффективности;
- модернизация оборудования, в том числе внедрение инновационных решений и технологий;
- сокращение объемов электрической энергии, используемой при передаче (транспортировке) воды;
- внедрение энергосберегающих технологий.

Для надёжного обеспечения электроэнергией потребителей муниципального образования предлагаются следующие мероприятия по электроснабжению:

- реконструкция существующих комплектных трансформаторных подстанций с заменой трансформаторов в соответствии с расчётной нагрузкой;
- проектирование и прокладка сетей 0,4 кВ в кварталы застройки (1,2 км);
- реконструкция ЛЭП 10 кВ (до 27 км) с применением самонесущего изолированного провода СИП-3 на железобетонных опорах;
- реконструкция ЛЭП 0,4 кВ (до 15 км) с применением самонесущего изолированного провода СИП-2 на железобетонных опорах;
- внедрение энергосберегающих технологий.
- реконструкция сетей уличного освещения.

Следует организовать охранные зоны объектов электросетевого хозяйства с учётом условий использования земельных участков, которые определены документом «Правила установления охранных зон объектов электросетевого хозяйства и особых условий использования ООО «Астраханский градостроительный центр» 2013 г.

земельных участков, расположенных в границах таких зон», утверждённых постановлением Правительства РФ от 24.02.2009 г. №160. Для ЛЭП 0,4 кВ установлена охранный зона – 2 метра по обе стороны вдоль воздушной линии электропередач, ЛЭП 6-10 кВ – 10 метров. Охранные зоны подлежат маркировке путём установки за счёт сетевой организации предупреждающих знаков с указанием размера охранной зоны. В охранных зонах ЛЭП свыше 1000 в недопустимо размещение свалки, детской и спортивной площадки, стадиона, рынка, торговой точки, полевого стана, загонов для скота. Выполнение любых работ, включая посадку и вырубку деревьев и кустарников, в охранный зоне ЛЭП допустимо только с письменного разрешения сетевой организации.

Теплоснабжение потребителей МО «Джанайский сельсовет» децентрализовано.

Застройка кварталов усадебной застройки предполагает теплоснабжение от индивидуальных генераторов на газовом топливе. Внедрение в теплоснабжение генераторов на газовом топливе дает экономию газа порядка 30-50% и снижение эксплуатационных расходов. Эффективной альтернативой различным отопительным системам является система воздушного обогрева помещений, применяемая более чем в 80% коттеджей и частных домов северных стран.

Расходы тепла жилищно-коммунальным сектором определены по удельным показателям общей площади отапливаемых помещений и расхода тепла на 1 человека, рассчитаны в соответствии со СНиП 2.04.07-86 «Тепловые сети».

Расчет проектной нагрузки на расчетный срок произведен с учетом роста численности населения и увеличения общей площади жилого фонда. Отопление жилых домов усадебного типа, предполагается по автономной системе от индивидуальных двухконтурных газовых котлов, которые обеспечат потребителя отоплением и горячим водоснабжением. Расчётом учтено проведение энергосберегающих мероприятий, среднесуточный расход горячей воды на 1 человека по норме 105 л, а также принято в расчёт потребление теплотенергии расположенными в данной жилой зоне общественными учреждениями.

Расчётные тепловые нагрузки потребителей МО «Джанайский сельсовет»

Населённые пункты	2022 год			2032 год		
	нагрузка Гкал/ч	промышленность и сельское хозяйство Гкал/ч	Жилищно-коммун. сектор Гкал/ч	нагрузка Гкал/ч	промышленность и сельское хозяйство Гкал/ч	Жилищно-коммун. сектор Гкал/ч
с. Джанай	4,0	0,9	3,0	5,3	1,2	4,0
с. Ясын-Сокан	3,6	0,8	2,8	4,9	1,2	3,7
п. Подчалык	0,2	0,0	0,1	0,2	0,0	0,2
с. Вятское	0,1	0,0	0,1	0,1	0,0	0,1
с. Хожетаевка	0,0	0,0	0,0	0,1	0,0	0,1
Итого:	7,86	1,81	6,05	10,55	2,50	8,05

Предлагаемые мероприятия по совершенствованию систем теплоснабжения:

- внедрение в теплоснабжение жилищно-коммунального сектора генераторов на газовом топливе, воздушных систем отопления, совершенного оборудования в соответствии с техническими нормами и перспективными направлениями научно-технического прогресса;
- оказание содействия при внедрении автономных источников теплоснабжения в жилищно-коммунальном секторе.

Газификация Астраханской области является одной из приоритетных задач в области развития общественной инфраструктуры и повышения уровня жизни сельского населения.

В соответствии со схемой «Газоснабжения и газификации Красноярского района Астраханской области», разработанной Промгаз ОАО «Газпром» планируется строительство распределительного газопровода высокого давления Джанай-Хожетаевка-Кигач с установкой ГРП и газоснабжением с. Хожетаевка. Газификация малочисленного населённого пункта с. Вятское на расчётный срок не предусматривается.

Система газоснабжения населённых пунктов района сохраняется по двухступенчатой схеме газопроводом среднего и низкого давления через внутриквартальные ГРП и ШРП. При планировке новых микрорайонов следует уточнить расчёты потребности в газоснабжении и производительность ГРП.

Расчётный годовой расход газа на коммунальные, бытовые и хозяйственные нужды населения жилых районов определен по укрупнённым нормам СНиП 2.04.08-87 на расчетный срок, исходя из 100% охвата газоснабжением. При горячем водоснабжении от газовых водонагревателей расход газа составит в год на 1 человека – 250 м³/год. Все данные по годовой потребности природного газа к расчетному сроку (2032 г.) в разрезе жилых районов сведены в таблицу.

Расчётные показатели годового потребления газа (в тыс. куб. м)

Населённые пункты	2022 год			2032 год		
	нагрузка м ³ /ч	пром. и сельхоз. сектор	Жилищно-коммун. сектор тыс.м ³ /год	нагрузка м ³ /ч	пром. и сельхоз. сектор	Жилищно-коммун. сектор тыс.м ³ /год
с. Джанай	81,5	145,2	440,0	85,8	159,8	456,5
с. Ясын-Сокан	74,4	132,5	401,5	79,1	147,3	420,8
п. Подчалык	3,2	5,6	17,1	3,4	6,4	18,2
с. Хожетаевка	1,0	1,8	5,5	1,2	2,3	6,6
Итого:	160,0	285,1	864,1	169,6	315,7	902,0

Водоснабжение.

В области принята государственная программа «Чистая вода» на 2010-2014 годы и перспективу до 2017 г. государственная программа «Модернизация и реформирование жилищно-коммунального хозяйства Астраханской области на 2011-2015 годы и перспективу до 2020 г.» включает в себя реконструкцию в 2013 году распределительной системы водопровода протяжённостью 9 км в с. Джанай общей стоимостью 34 млн. руб, в том числе 20,47 млн. руб. из федерального бюджета.

Проектные предложения генерального плана принимают во внимание направления развития, отражённые в Схеме территориального планирования Астраханской области и Красноярского района, которые предусматривают восстановление обеспечения населённых пунктов с. Джанай, с. Ясын-Сокан и п. Подчалык от Красноярского группового водопровода, предусматривающее строительство нового водовода на участке от п. Переправа Корсака до с. Ясын-Сокан (13,5 км) с врезкой для подвода к п. Подчалык (2,8 км).

Для населения с. Хожетаевка и с. Вятское следует организовать регулярный подвоз воды питьевого качества.

Согласно [ст.19 Закона РФ "О недрах"](#) собственники, владельцы земельных участков имеют право осуществлять строительство подземных сооружений для своих нужд на глубину до 5 м, а

также устройство и эксплуатацию бытовых колодцев и скважин на первый водоносный горизонт, не являющийся источником централизованного водоснабжения, в порядке, устанавливаемом соответствующими органами исполнительной власти Российской Федерации

Для обеспечения населения водоснабжением за расчётный срок предлагается выполнение следующих мероприятий:

- строительство водовода от п. Переправа Корсака к с. Ясын-Соқан (13,5 км) с врезкой для подвода к п. Подчалык (2,8 км);
- реконструкция разводящих водопроводных сетей с. Ясын-Соқан и с. Джанай (9,0 км);
- реконструкция водонапорной башни с. Ясын-Соқан и с. Джанай;
- строительство водопроводных сетей в новых кварталах застройки (до 3,5 км);
- строительство разводящих водопроводных сетей в п. Подчалык (1,45 км);
- устройство систем доочистки на сетях питьевого водоснабжения в дошкольных и учебных заведениях, в системе общественного питания и медицинских учреждениях;
- организация регулярного подвоза воды питьевого качества к с. Хожетаевка и с. Вятское;
- внедрение измерительных приборов, приборов контроля на водопроводных сетях и приборов учета воды в домах.

Среднесуточные нормы хозяйственно-питьевого водопотребления на одного жителя в л/сутки с учётом расхода воды на хозяйственно-питьевые нужды в жилых домах, общественных зданиях, культурно-бытовых, лечебных, детских и др. учреждениях, коммунальных и торговых предприятиях, поливку улиц и зелёных насаждений, включая приусадебные участки приняты по СНиП 2.04.02-84. Расчетный расход воды на пожаротушение не учитывается, т.к. пополнение пожарных запасов воды идет за счет снижения подачи воды на хозяйственно-питьевые нужды (СНиП 2.04.02.-84).

Расчёт годового потребления воды питьевого качества по МО «Джанайский сельсовет»

Населённые пункты	2022 год		2032 год	
	водопотребление м ³ /сутки	Водопотребление тыс.м ³ /год	водопотребление м ³ /сутки	Водопотребление тыс.м ³ /год
с. Джанай	128,0	46,7	182,6	66,6
с. Ясын-Соқан	116,8	42,6	168,3	61,4
п. Подчалык	5,0	1,8	7,3	2,6
с. Вятское	3,0	1,1	4,4	1,6
с. Хожетаевка	1,6	0,6	2,6	1,0
ВСЕГО:	254,4	92,9	365,2	133,3

Расчётом не учитывается водопотребление сельскохозяйственного сектора ввиду отсутствия исходных данных по фактическому водопотреблению и перспективах его развития.

При строительстве водоводов следует учесть рекомендации ООО «Астраханьгипроводхоз», что водоводы группового водопровода в районе затапливаемых и подтапливаемых территорий следует прокладывать в искусственных групповых подсыпках, примыкающих к автодорогам.

Водоснабжение площадок нового строительства осуществляется прокладкой водопроводных сетей с подключением к существующим сетям водопровода. При строительстве и реконструкции рекомендуется применение полиэтиленовых труб, что значительно снижает

стоимость строительно-монтажных работ, сокращает эксплуатационные затраты на их эксплуатацию, снижает потребление электрической энергии на насосной станции водопровода, имеет высокий срок эксплуатации трубопроводов и не оказывает влияния на качество транспортируемой воды при малых объемах потребления.

Водоотведение. Для населённых пунктов МО «Джанайский сельсовет» рекомендуется местная система канализации при соответствующих геологических и гидрогеологических условиях местности, при отсутствии опасности загрязнения почвы и водоносных горизонтов, используемых для водоснабжения. Для улучшения экологической обстановки на территории населённых пунктов необходимо установить выгребы и септики полной заводской готовности и предусмотреть утилизацию сточных вод на ближайшие канализационные очистные сооружения с. Красный Яр.

В зависимости от количества пользователей рекомендуются отечественные септики ТОПАС 5 – ТОПАС 10, обеспечивающие полную очистку сточных вод и продолжительный срок службы без ремонта. Использование данного септика имеет ряд преимуществ перед обычным очистным септиком, в том числе

- вода очищается биологическим способом (микроорганизмы разрушают вредные органические вещества) до 98%;
- простая очистка от активного ила без использования специального оборудования;
- может без ограничений использоваться в любых грунтах и климатических зонах;
- потребляет небольшое количество электроэнергии.

Расчетное среднесуточное водоотведение в жилищно-коммунальном секторе при отсутствии централизованного канализования и горячего водоснабжения принимается в пределах 30% от общего водопотребления, т.е. к 2022 году 0,076 тыс. м³/сутки, к расчётному сроку – 0,109 тыс. м³/сутки.

В числе основных мероприятий в совершенствовании системы водоотведения необходимо отметить:

- оказание содействия населению в установке выгребов и септиков полной заводской готовности;
- организация регулярного вывоза жидких нечистот на очистные сооружения с. Красный Яр.

Централизованная система сбора сточных вод должна гарантировать защиту горизонтов подземных вод от загрязнения.

Для отходов сельскохозяйственных ферм устраиваются непроницаемые для грунтовых и поверхностных вод бетонные сборники, далее жижа компостируется и используется в качестве удобрения.

Инженерная подготовка территории и ее состав определяются из особенностей инженерно-геологических условий.

Отметки поверхности земли на основной части территории муниципального образования изменяются от минус 23,70 м (понижения) до минус 21,10 м. В зоне риска затопления при 1% обеспеченности находятся участки прибрежной территории р. Бузан, отметки которой ниже минус **20,90**.

Территория муниципального образования «Джанайский сельсовет» расположена в дельтовой зоне, подверженной как затоплению паводками различной обеспеченности, так и подтоплению.

Для территории расположенной в зоне подверженной паводку и в зоне с высоким стоянием грунтовых вод строительство капитальных зданий, строений, сооружений необходимо осуществлять с проведением специальных защитных мероприятий по предотвращению негативного воздействия вод:

- выполнению защиты от затопления паводком на основании технико-экономического обоснования целесообразности защиты, путем искусственного повышения территории или строительства дамб обвалования;
- на территории с высоким стоянием грунтовых вод следует предусматривать понижение уровня грунтовых вод в зоне капитальной застройки. Указанные мероприятия должны обеспечивать в соответствии со СНиП 2.06.15-85 понижение уровня грунтовых вод на территории: капитальной застройки – не менее 2 м от проектной отметки поверхности; стадионов, парков, скверов и других зеленых насаждений – не менее 1 м».

Для защиты территории от затопления в паводок необходима реконструкция существующих и строительство новых дамб обвалования на отдельных участках. Отметки гребня дамб принимаются выше отметки паводка 1%-ой обеспеченности с учетом запаса 0,5м, расчетной высоты волны и ее нагона.

Общими и основными мероприятиями для всех населенных пунктов района является организация поверхностного стока на их территории, которая решается в основном открытой сетью канав.

Конкретный перечень и тип применяемых инженерных мероприятий должен быть определен на последующих стадиях проектирования.

5.8 Основные факторы риска возникновения ЧС

Классификация и источники чрезвычайных ситуаций природного и техногенного характера, определены постановлением Правительства РФ от 21 мая 2007 г. № 304.

Потенциальными источниками чрезвычайных ситуаций *техногенного характера* на территории муниципального образования «Красноярский район» являются возможные пожары, террористические акты, взрывы на автозаправочных станциях. Опасными источниками ЧС являются электроподстанции, газовые магистральные сети, линии электропередачи, аварии на автомобильных и железных дорогах.

Потенциальными источниками чрезвычайных ситуаций *природного характера* на территории муниципального образования «Джанайский сельсовет», согласно представленному заказчиком Паспорту безопасности, являются пыльные бури, сильная жара, ландшафтные пожары со стороны пойменной зоны, паводки, заболевание диких животных (бешенством). Границы возможного распространения установленных видов риска паспортом безопасности района не определены.

В перечне организации работ в рамках ЧС предусматривается повышение защищенности населения, проживающего в зонах возможного затопления, выполнение комплекса мероприятий по предупреждению пандемии птичьего гриппа, прогнозирование лесопожарной обстановки и организация пожарно-профилактической работы. Обеспечение благоприятной жизнедеятельности и безопасного проживания людей, достигается реализацией требований градостроительных, экологических и противопожарных нормативов.

Планировка и застройка территорий поселений должна осуществляться в соответствии с положениями №123-ФЗ от 22.07.2008г. «Технический регламент о требованиях пожарной безопасности».

Разработку проектной документации на последующих стадиях проектирования (планировка территории, архитектурно-строительное проектирование) необходимо вести с учетом требований, предъявляемых органами МЧС.

РАЗДЕЛ II. Перечень мероприятий и основные технико-экономические показатели проекта

Перечень мероприятий по генеральному плану МО «Джанайский сельсовет» сформирован на основе выработанных в Томе II проектных предложений и включает в себя те из них, которые относятся к сфере территориального планирования, т. е. к установлению функциональных зон, зон планируемого размещения объектов капитального строительства для муниципальных нужд, зон с особыми условиями использования территорий.

Решения настоящего документа являются основой для комплексного решения вопросов организации планировочной структуры; территориального, инфраструктурного и социально – экономического развития поселения; разработки правил землепользования и застройки, устанавливающих правовой режим использования территориальных зон и земельных участков; определение зон инвестиционного развития. Для конкретной территории продекларированные выше цели могут быть достигнуты при *выполнении комплекса (пакета) документов* территориального планирования (генерального плана) муниципального образования и последующих документов, в соответствии с прилагаемым графиком последовательности разработки документации.

Перечисленный состав документов подготавливает правовую базу проектирования и строительства, капитального ремонта или реконструкции любого объекта инвестиционной деятельности, обеспечивая, таким образом, реализацию проектных предложений. Только при наличии утвержденной планировочной и проектной документации инвестиционно - строительный процесс становится лигитивным.

Основные положения настоящего документа по рассматриваемым разделам представлены в виде технико – экономических показателей, сведенных в таблицу с разбивкой прогнозируемых данных по основным периодам.

Порядок согласования проектных документов по территориальному планированию муниципальных образований Астраханской области определен Постановлением Правительства Астраханской области № 342-П от 02.07.2008г.

ПОСЛЕДОВАТЕЛЬНОСТЬ, СОДЕРЖАНИЕ И ЦЕЛЬ РАЗРАБОТКИ ПЛАНИРОВОЧНОЙ ДОКУМЕНТАЦИИ

№ п/п	Вид документа	Цель и содержание документа	Согласование	Публичные слушания	Утверждения
1.	Генеральный план поселения (муниципального образования)	Обеспечение устойчивого развития на основе оптимального баланса размещения и распределения функциональных зон	<i>Согласования проводятся исполнительными органами власти РФ, субъектов РФ, органами самоуправления соседних муниципальных образований в случае изменения условий функционирования объектов федерального, регионального и местного значения, расположенных на данной или сопредельной территории.</i>	<i>В целях соблюдения права человека на благоприятные условия жизнедеятельности, прав и законных интересов правообладателей земельных участков и объектов капитального строительства.</i>	<i>Представительный орган местного самоуправления.</i>
2.	Правила землепользования и застройки на территории муниципального образования или его часть.	Выделение территориальных зон и групп участков различного назначения с едиными для каждого вида функционального использования участков градостроительными регламентами	<i>Согласование не требуется Уполномоченный орган местного самоуправления осуществляет проверку на соответствие требованиям технических регламентов Генеральному плану, другим документам территориального планирования.</i>	<i>То же, в том числе и в случае размещения или реконструкции отдельного объекта капитального строительства с отклонениями от градостроительного регламента.</i>	
3.	Проект планировки территории	Выделение элементов планировочной структуры, установление параметров их планируемого развития, распределение земельных участков по видам использования.	<i>Согласования не требуются. Уполномоченным органом, выпустившим решение о разработке проекта планировки, проводится проверка на соответствие техническим и градостроительным регламентам с учетом границ территории объектов культурного наследия и границ зон с особыми условиями использования территории</i>	<i>В целях соблюдения права человека на благоприятные условия жизнедеятельности, прав и законных интересов правообладателей земельных участков и объектов культурного строительства.</i>	<i>Документация по планировке территорий, представленная уполномоченными федеральными органами исполнительной власти, органами исполнительной власти субъекта РФ, органами местного самоуправления, утверждается соответственно Правительством РФ, высшим исполнительным органом государственной власти субъекта РФ, главой местной администрации.</i>
4.	Проект межевания территории	Установление границ застроенных и незастроенных земельных участков, а также границ земельных участков, предоставленных для размещения объектов капитального строительства.	<i>То же</i>	<i>То же</i>	<i>То же</i>
5.	Градостроительный план земельного участка	Установление разрешенных видов использования. Указание границ земельного участка, зон действий публичных сервитутов, сведения о расположенных на участке объектах капитального строительства и их параметров (в т.ч. объектов культурного наследия), условия подключения объектов к сетям инженерно-технического обеспечения.	<i>Подготавливаются, утверждаются и выдаются уполномоченными органами местного самоуправления муниципальных образований на основании утвержденных проектов планировки и межевания, правил землепользования и застройки в пределах подведомственной территории.</i>		

**Сводная таблица проектных предложений
Генерального плана
муниципального образования «Джанайский сельсовет».**

№ пп	Реализация проектного предложения Наименование проектного предложения	уровень полномочия по реализации мероприяти я				уровень возможного финансирова ния			периоды реализации мероприятия		
		федерация	область	район	поселение	федеральный	областной	местный	внебюджет	2013- 2022гг.	2023- 2032гг.
1. Экономика											
1.1	Осуществление комплекса мероприятий по улучшению инвестиционного климата, поддержка реализации проектов, направленных на техническую модернизацию действующих производств, создание новых		<input type="checkbox"/>	<input type="checkbox"/>	<input type="checkbox"/>		<input type="checkbox"/>	<input type="checkbox"/>	<input type="checkbox"/>		
1.2	Создание условий для межотраслевого перетока капитала с целью повышения инвестиционной привлекательности.			<input type="checkbox"/>	<input type="checkbox"/>						
1.3	Совершенствование условий работы малого бизнеса за счет развития инфраструктуры государственной поддержки, информационно-консультативного, правового обеспечения малого предпринимательства, развития системы кредитования субъектов малого бизнеса.	<input type="checkbox"/>	<input type="checkbox"/>	<input type="checkbox"/>	<input type="checkbox"/>		<input type="checkbox"/>	<input type="checkbox"/>	<input type="checkbox"/>		
1.4	Создание внутриотраслевых финансовых фондов взаимных гарантий и резервных фондов.		<input type="checkbox"/>	<input type="checkbox"/>							
2. Промышленность и с/хозяйство											
2.1	Открытие мини предприятия по переработке с/хозяйственной продукции										
2.2	Привлечение инвестиций для улучшения экологического состояния водоемов										
2.3	Развитие прудового рыбоводства и увеличение объемов добычи рыбы										
2.4	Организация глубокой переработки рыбного сырья										
2.5	Налаживание хозяйственных связей и организацию каналов сбыта готовой продукции										
2.6	Увеличение к 2032г. индекса промышленного производства в 3 раза.		<input type="checkbox"/>	<input type="checkbox"/>	<input type="checkbox"/>			<input type="checkbox"/>	<input type="checkbox"/>		
2.7	Вовлечение дополнительных земель в с/х оборот, путем выделения паев и решения имущественно-правовых вопросов			<input type="checkbox"/>	<input type="checkbox"/>			<input type="checkbox"/>	<input type="checkbox"/>		
2.8	Увеличение посевной площади к 2032г. на 42,8% в т.ч: овощей на 42,5%, картофеля на 42,9%.										
2.9	Реализация ОЦП «Сохранение и восстановление плодородия почв и земель			<input type="checkbox"/>	<input type="checkbox"/>						

Генеральный план МО «Джанайский сельсовет»
Том 1. Положения о территориальном планировании

№ пп	Реализация проектного предложения Наименование проектного предложения	уровень полномочия по реализации мероприяти я				уровень возможного финансирова ния				периоды реализации мероприятия		
		федерация	область	район	поселение	федеральный	областной	местный	внебюджет	2013- 2022гг.	2023- 2032гг.	
	с/х назначения АО»											
2.10	Внедрение научно-обоснованного севооборота и использование высококачественного семенного фонда											
2.11	Переход на адаптивный путь развития земледелия											
2.12	Внедрение капельного орошения как основы высокоурожайного производства											
2.13	Увеличение к 2031г. поголовья КРС на 30,1%, овец и коз – на 26,7%, птицы- на 21,3 %, лошадей на 15.9%			<input type="checkbox"/>	<input type="checkbox"/>							
2.14	Организация пункта приема от населения с/х продукции на переработку				<input type="checkbox"/>				<input type="checkbox"/>			
2.15	Приобретение и разведение племенного скота.											
2.16	Приобретение специальной техники для заготовки и транспортировки сена											
2.17	Строительство теплиц для выращивания ранней овощной продукции											
2.18	Оказание помощи сельхозпроизводителям в налаживание хозяйственных связей, заключение контрактов на реализацию продукции											
2.19	Содействие кооперации и интеграции сельхозпроизводителей в структуры с полной цепочкой производственного цикла											
3. Социальное развитие												
3.1	Повышение уровня занятости населения, сохранение и создание новых рабочих мест.			<input type="checkbox"/>	<input type="checkbox"/>				<input type="checkbox"/>	<input type="checkbox"/>		
3.2	Повышение уровня средней заработной платы за счет роста темпов развития экономики.			<input type="checkbox"/>	<input type="checkbox"/>							
3.3	Увеличение социальных выплат и адресная социальная поддержка незащищенных слоев населения.		<input type="checkbox"/>	<input type="checkbox"/>	<input type="checkbox"/>			<input type="checkbox"/>	<input type="checkbox"/>			
3.4	Стимулирование жилищного строительства, развитие систем ипотечного кредитования.		<input type="checkbox"/>	<input type="checkbox"/>	<input type="checkbox"/>							
3.5	Ликвидация ветхого и аварийного жилья.				<input type="checkbox"/>				<input type="checkbox"/>	<input type="checkbox"/>		
3.6	Предоставление жилья молодым семьям и специалистам		<input type="checkbox"/>	<input type="checkbox"/>								
3.7	Доведение показателей благоустройства жилого фонда до нормативного уровня.				<input type="checkbox"/>					<input type="checkbox"/>		
3.8	Целевая подготовка медицинских кадров			<input type="checkbox"/>					<input type="checkbox"/>	<input type="checkbox"/>		
3.9	Ремонт зданий системы здравоохранения			<input type="checkbox"/>					<input type="checkbox"/>	<input type="checkbox"/>		
3.10	Развитие сети физкультурно-			<input type="checkbox"/>	<input type="checkbox"/>				<input type="checkbox"/>	<input type="checkbox"/>		

Генеральный план МО «Джанайский сельсовет»
Том 1. Положения о территориальном планировании

№ пп	Реализация проектного предложения Наименование проектного предложения	уровень полномочия по реализации мероприяти я				уровень возможного финансирова ния				периоды реализации мероприятия	
		федерация	область	район	поселение	федеральный	областной	местный	внебюджет	2013- 2022гг.	2023- 2032гг.
	оздоровительных площадок, доведение емкости физкультурно-оздоровительных сооружений до нормативных требований										
3.11	Создание условий для дальнейшего развития рознично-торговой сети и сферы сервиса.				<input type="checkbox"/>				<input type="checkbox"/>		
3.12	Проведение регулярной диспансеризации работающего населения										
3.13	Мониторинг демографической ситуации и выявление основных факторов, препятствующих ее выявлению										
4. Строительная программа											
4.1	Строительство дошкольных учреждений общей емкостью к 2032г. не менее 125мест			<input type="checkbox"/>				<input type="checkbox"/>	<input type="checkbox"/>		
4.2	Реконструкция и модернизация школы с поддержанием мощности до 320 учащихся			<input type="checkbox"/>				<input type="checkbox"/>	<input type="checkbox"/>		
4.3	Строительство здания Дома культуры емкостью не менее 400 мест; создание на его базе культурно-просветительного центра			<input type="checkbox"/>	<input type="checkbox"/>			<input type="checkbox"/>	<input type="checkbox"/>		
4.4	Строительство физкультурного комплекса			<input type="checkbox"/>				<input type="checkbox"/>	<input type="checkbox"/>		
4.5	Проведение планового ремонта действующих учреждений здравоохранения										
4.6	Освоение площадок под жилищное строительство общей емкостью не менее 8,5 тыс. м ² , в том числе до 2022г. – 3,5тыс. м ² .			<input type="checkbox"/>	<input type="checkbox"/>			<input type="checkbox"/>	<input type="checkbox"/>		
4.7	Доведение средней нормы жилой обеспеченности в МО до 22,0 м ² на человека к 2022 г. и до 25,0 м ² к 2032 г.		<input type="checkbox"/>	<input type="checkbox"/>	<input type="checkbox"/>			<input type="checkbox"/>	<input type="checkbox"/>	<input type="checkbox"/>	
4.8	Развитие и благоустройство основной улично-дорожной сети населенных пунктов общей протяженностью к 2032г. – 4,9 км			<input type="checkbox"/>	<input type="checkbox"/>			<input type="checkbox"/>	<input type="checkbox"/>		
4.9	Устройство пешеходных переходов и дорожного освещения в границе населённых пунктов Джанай и Ясын-Сокан на автодороге Б. Сеитовка-Ватажное-граница Казахстана		<input type="checkbox"/>	<input type="checkbox"/>				<input type="checkbox"/>	<input type="checkbox"/>	<input type="checkbox"/>	
5. Развитие инженерной инфраструктуры											
5.1	Строительство водовода от п. Переправа Корсака к с. Ясын-Сокан (13,5 км) с врезкой для подвода к п. Подчалык (2,8 км)		<input type="checkbox"/>	<input type="checkbox"/>				<input type="checkbox"/>	<input type="checkbox"/>	<input type="checkbox"/>	
5.2	Реконструкция разводящих водопроводных сетей с. Ясын-Сокан и с. Джанай (9,0 км)		<input type="checkbox"/>	<input type="checkbox"/>				<input type="checkbox"/>	<input type="checkbox"/>	<input type="checkbox"/>	

Генеральный план МО «Джанайский сельсовет»
Том 1. Положения о территориальном планировании

№ пп	Реализация проектного предложения Наименование проектного предложения	уровень полномочия по реализации мероприятия				уровень возможного финансирова ния				периоды реализации мероприятия	
		федерация	область	район	поселение	федеральный	областной	местный	внебюджет	2013- 2022гг.	2023- 2032гг.
5.3	Реконструкция водонапорной башни с. Ясын-Сокан и с. Джанай		<input type="checkbox"/>	<input type="checkbox"/>	<input type="checkbox"/>		<input type="checkbox"/>	<input type="checkbox"/>	<input type="checkbox"/>		
5.4	Строительство водопроводных сетей в новых кварталах застройки (до 3,5 км)		<input type="checkbox"/>	<input type="checkbox"/>	<input type="checkbox"/>		<input type="checkbox"/>	<input type="checkbox"/>	<input type="checkbox"/>		
5.5	Строительство разводящих водопроводных сетей в п. Подчалык (1,45 км)			<input type="checkbox"/>	<input type="checkbox"/>			<input type="checkbox"/>	<input type="checkbox"/>		
5.6	Организация регулярного подвоза воды питьевого качества к с. Хожетаевка и с. Вятское		<input type="checkbox"/>	<input type="checkbox"/>	<input type="checkbox"/>		<input type="checkbox"/>	<input type="checkbox"/>	<input type="checkbox"/>		
5.7	Оказание содействия населению в установке выгребов и септиков полной заводской готовности		<input type="checkbox"/>	<input type="checkbox"/>	<input type="checkbox"/>		<input type="checkbox"/>	<input type="checkbox"/>	<input type="checkbox"/>		
5.8	Организация регулярного вывоза жидких нечистот на очистные сооружения с. Красный Яр.			<input type="checkbox"/>	<input type="checkbox"/>			<input type="checkbox"/>	<input type="checkbox"/>		
5.9	Строительство распределительного газопровода высокого давления Джанай-Хожетаевка-Кигач		<input type="checkbox"/>	<input type="checkbox"/>	<input type="checkbox"/>		<input type="checkbox"/>	<input type="checkbox"/>	<input type="checkbox"/>		
5.10	Строительство ГРПШ и газификация с. Хожетаевка				<input type="checkbox"/>				<input type="checkbox"/>		
5.11	Реконструкция газопровода и ГРПШ		<input type="checkbox"/>	<input type="checkbox"/>	<input type="checkbox"/>		<input type="checkbox"/>	<input type="checkbox"/>	<input type="checkbox"/>		
5.12	Внедрение в теплоснабжение жилищно-коммунального сектора генераторов на газовом топливе, воздушных систем отопления				<input type="checkbox"/>				<input type="checkbox"/>		
5.13	Внедрение энергосберегающих технологий			<input type="checkbox"/>	<input type="checkbox"/>			<input type="checkbox"/>	<input type="checkbox"/>		
5.14	Оказание содействия при внедрении автономных источников теплоснабжения в жилищно-коммунальном секторе			<input type="checkbox"/>	<input type="checkbox"/>			<input type="checkbox"/>	<input type="checkbox"/>		
5.15	Реконструкция существующих комплектных трансформаторных подстанций с заменой трансформаторов в соответствии с расчётной нагрузкой		<input type="checkbox"/>		<input type="checkbox"/>		<input type="checkbox"/>		<input type="checkbox"/>		
5.16	Проектирование и прокладка сетей 0,4 кВ в кварталы застройки (1,2 км)			<input type="checkbox"/>	<input type="checkbox"/>			<input type="checkbox"/>	<input type="checkbox"/>		
5.17	Реконструкция ЛЭП 10 кВ (до 27 км) с применением самонесущего изолированного провода СИП-3 на железобетонных опорах			<input type="checkbox"/>	<input type="checkbox"/>			<input type="checkbox"/>	<input type="checkbox"/>		
	Реконструкция ЛЭП 0,4 кВ (до 15 км) с применением самонесущего изолированного провода СИП-2 на железобетонных опорах			<input type="checkbox"/>	<input type="checkbox"/>			<input type="checkbox"/>	<input type="checkbox"/>		
5.18	Реконструкция сетей уличного освещения			<input type="checkbox"/>	<input type="checkbox"/>			<input type="checkbox"/>	<input type="checkbox"/>		
6. Рекреация											
6.1	Создание условий для планомерного развития и обустройства объектов			<input type="checkbox"/>	<input type="checkbox"/>			<input type="checkbox"/>	<input type="checkbox"/>		

Генеральный план МО «Джанайский сельсовет»
Том 1. Положения о территориальном планировании

№ пп	Реализация проектного предложения Наименование проектного предложения	уровень полномочия по реализации мероприяти я				уровень возможного финансирова ния				периоды реализации мероприятия		
		федерация	область	район	поселение	федеральный	областной	местный	внебюджет	2013- 2022гг.	2023- 2032гг.	
	рекреации на территории МО											
	7. Экология											
7.1.	<i>Охрана атмосферного воздуха</i>											
	Создание новых зеленых зон общего пользования на территории населенных пунктов, расширение площади существующих зеленых насаждений			<input type="checkbox"/>					<input type="checkbox"/>	<input type="checkbox"/>		
	Вынос с территории жилой застройки машино-тракторного парка колхоза			<input type="checkbox"/>	<input type="checkbox"/>					<input type="checkbox"/>		
	Озеленение, благоустройство территории санитарно-защитных зон		<input type="checkbox"/>	<input type="checkbox"/>						<input type="checkbox"/>		
	Организовать зоны санитарного разрыва объектов инженерно-транспортной инфраструктуры в соответствии с требованиями строительных и санитарных норм		<input type="checkbox"/>	<input type="checkbox"/>					<input type="checkbox"/>	<input type="checkbox"/>		
	Обустройство участка автодороги, непосредственно прилегающего к жилым кварталам с. Джанай и с. Ясын-Сокан, шумо-газо-пылезащитной полосой озеленения		<input type="checkbox"/>	<input type="checkbox"/>				<input type="checkbox"/>		<input type="checkbox"/>		
	Ликвидация свалки ТБО			<input type="checkbox"/>	<input type="checkbox"/>				<input type="checkbox"/>	<input type="checkbox"/>		
7.2	<i>Охрана и рациональное использование водных ресурсов</i>											
	Благоустройство водоохранных зон водных объектов, обеспечение соблюдения требований режима их использования, установка водоохранных знаков		<input type="checkbox"/>	<input type="checkbox"/>					<input type="checkbox"/>	<input type="checkbox"/>		
	Расчистка и дноуглубление р. Ахтуба на протяжении 5 км у с. Ясын-Сокан		<input type="checkbox"/>	<input type="checkbox"/>					<input type="checkbox"/>	<input type="checkbox"/>		
	Устройство систем доочистки на сетях питьевого водоснабжения в дошкольных и учебных заведениях, в системе общественного питания и медицинских учреждениях			<input type="checkbox"/>	<input type="checkbox"/>				<input type="checkbox"/>	<input type="checkbox"/>		
	Оборудование сетей средствами водоучёта				<input type="checkbox"/>				<input type="checkbox"/>	<input type="checkbox"/>		
7.3	<i>Охрана и рациональное использование земельных ресурсов</i>											
	Перевод из состава земель сельскохозяйственного назначения в земли иной категории земельных участков, занятых объектами, не связанными с сельскохозяйственным производством		<input type="checkbox"/>	<input type="checkbox"/>								
	Рекультивация земельных участков, высвобождаемых при ликвидации объектов различного профиля			<input type="checkbox"/>	<input type="checkbox"/>					<input type="checkbox"/>		

Генеральный план МО «*Джанайский сельсовет*»
Том 1. Положения о территориальном планировании

№ пп	Реализация проектного предложения Наименование проектного предложения	уровень полномочия по реализации мероприяти я				уровень возможного финансирова ния				периоды реализации мероприятия	
		федерация	область	район	поселение	федеральный	областной	местный	внебюджет	2013- 2022гг.	2023- 2032гг.
	Восстановление плодородия земель за счет внесения минеральных и органических удобрений, создания защитных лесных полос			<input type="checkbox"/>	<input type="checkbox"/>		<input type="checkbox"/>		<input type="checkbox"/>		
	Минимизация обработки почвы замена химических средств защиты растений биологическими, развитие мелиорации земель с целью повышения продуктивности сельхозугодий, предупреждения эрозионных процессов		<input type="checkbox"/>	<input type="checkbox"/>	<input type="checkbox"/>		<input type="checkbox"/>	<input type="checkbox"/>	<input type="checkbox"/>		
7.4	<i>Охрана окружающей среды от загрязнения бытовыми отходами</i>										
	Совершенствование системы сбора и вывоза твердых бытовых отходов			<input type="checkbox"/>	<input type="checkbox"/>			<input type="checkbox"/>			
	Выполнить размещение и обустройство контейнерных площадок в соответствии с требованиями СанПиН 2.1.2.2645-10			<input type="checkbox"/>				<input type="checkbox"/>			
	Организовать планомерно-регулярную очистку территории жилой застройки от жидких и твердых отходов потребления				<input type="checkbox"/>			<input type="checkbox"/>			

Основные технико-экономические показатели проекта

№№ п/п	Показатели	Единица измерения	Совр. 2012 г.	Проектные предложен.	
				2022г.	2032 г.
1	Территории (функциональные зоны)				
1.1	Всего	га	6570,0	6570,0	6570,0
	в том числе:				
	- земли сельскохозяйственного назначения	га	6105, 0	6066,0	6066,0
	в т.ч.: - водные поверхности		682,0	682,0	682,0
	- земли населенных пунктов (городов, поселков и сельских поселений)		230,0	257,0	257,0
	- земли промышленности, энергетики, транспорта, связи, радиовещания, телевидения, информатики, космического обеспечения, обороны, безопасности и иного специального назначения за пределами поселений	га	80,0	92,0	92,0
	-территории рекреационного использования	--	155,0	155,0	155,0
	том числе:				
	- земли лесного фонда	га	155,0	155,0	155,0
1.2	Из общей территории:				
	- территории резерва для развития населенных пунктов	га	0	27,0	27,0
	- территории для индивидуального жилищного строительства	--	0	7,5	16,0
1.3	Из общей территории:				
	- земли федеральной собственности	--	837	837	837
	- земли субъектов Российской Федерации	--	-	-	-
	- земли муниципальной собственности	--	-	-	-
	- земли частной собственности	--	-	-	-
2	Население				
2.1	Всего	чел.	1545	1590	1660
	в том числе:				
	- численность городского населения	чел. / % общей численности населения	0	0	0
	- численность сельского населения	--	1545	1590	1660
2.2	Показатели движения населения	чел./год			
	- естественный прирост	--	+8,3	+3,0	+3,3
	- механический прирост		+13,8	+0,2	+1,0
2.3	Возрастная структура населения:				
	- дети до 15 лет	чел. / %	324/21,0	400/25,2	470/28,3
	- население в трудоспособном возрасте (мужчины 16-59 лет, женщины 16-54 лет)	--	951/61,5	865/54,4	815/49,1
	- население старше трудоспособного возраста	--	270/17,5	325/20,4	375/22,6
2.4	Численность занятого населения				
	- всего	чел./%	715/100	760/100	820/100
	в том числе:				
	- в материальной сфере	чел./%	585/81,8	595/78,3	605/73,8

Генеральный план МО «Джанайский сельсовет»
Том 1. Положения о территориальном планировании

№№ п/п	Показатели	Единица измерения	Совр. 2012 г.	Проектные предложен.	
				2022г.	2032 г.
	- в обслуживающей сфере	--	130/18,2	165/21,7	215/26,2
2.5	Число вынужденных переселенцев и беженцев	чел.	0	0	0
2.6	Число городских поселений - всего в том числе:		0	0	0
	- городов	--	0	0	0
	из них с численностью населения:				
	100 - 250 тыс.чел.	--	0	0	0
	50 - 100 тыс.чел.	--			
	до 50 тыс.чел.	--	0	0	0
	- поселков	--	0	0	0
2.7	Число населенных пунктов – всего	--	4	4	4
	из них с численностью населения:				
	свыше 5 тыс.чел.	--	0	0	0
	2 - 5 тыс.чел.	--	0	0	0
	1-2 тыс. чел.	--	0	0	0
	до1 тыс. чел.	--	5	5	5
2.8	Плотность населения населенных пунктов	чел./га	6,7	6,2	6,5
3 Экономический потенциал					
3.1	Индекс промышленного производства	% к 2011 г.	0	в 1,2 р	в 3 р.
3.2	Объем производства продукции сельского хозяйства	--	100	130	в 2р.
4 Жилищный фонд					
4.1	Всего	тыс.м ² общей площади	30,6	35,0	41,6
	в том числе:				
	- в городских поселениях	тыс.м ² общей площади	0	0	0
	- в сельских поселениях	--	30,6	35,0	41,6
4.2	Из общего жилищного фонда:				
	- в государственной и муниципальной собственности	--	-	-	-
	- в частной собственности	--	30,6	-	-
4,3	Убыль жилищного фонда всего	--	0	0,6	1,5
	- в т.ч. государственной и муниципальной собств.	--	0	-	-
4.4	Существующий сохраняемый фонд	--	30,6	30,0	29,1
4.5	Новое жилищное строительство	--	-	5,0	12,5
	- в том числе дома усадебного типа	--	-	5,0	12,5
4.6	Из общего объема нового стр-ва размещается:				
	-на свободных территориях	--	-	3,5	8,5
	-за счет реконструкции существующего фонда	--	-	1,5	4,0
4.7	Обеспеченность населения общей площадью квартир	м ² /чел.	19,8	22,0	25,0
	в том числе:				
	- в городских поселениях	--	0	0	0
	- в сельских поселениях	--	19,8	22,0	25,0

Генеральный план МО «**Джанайский сельсовет**»
Том 1. Положения о территориальном планировании

№№ п/п	Показатели	Единица измерения	Совр. 2012 г.	Проектные предложен.	
				2022г.	2032 г.
	- федерального значения	--	0	0	0
	- местного значения	--	0	0	0
6.8	Обеспеченность населения индивидуальными легковыми автомобилями (на 1000 жителей)	автомобилей	190,9	220	250
7	Инженерная инфраструктура и благоустройство территории				
7.1	Водоснабжение				
7.1.1	Водопотребление - всего	тыс.м ³ /сут	нет данных	0,254	0,365
	в том числе на хозяйственно-питьевые нужды	--	нет данных	0,127	0,182
	из них в городских поселениях	--	-	-	-
7.1.2	Производительность водозаборных сооружений	--	нет данных	-	-
	в том числе водозаборов подземных вод	--	-	-	-
7.1.3	Среднесуточное водопотребление на 1 чел.	л/сут. на чел.	нет данных	160	220
	в том числе на хозяйственно-питьевые нужды	--	нет данных	80	110
	из них:				
	в городских поселениях	--	-	-	-
	в сельских поселениях	--	нет данных	80	110
7.1.4	Протяжённость водопроводных сетей	км	8,0	21,5	29,25
7.2	Канализация				
7.2.1	Объемы сброса сточных вод в поверхностные водоемы	тыс.м ³ /сут	нет данных	0	0
	в том числе хозяйственно-бытовых сточных вод	--	нет данных	0	0
	из них городских поселений	--	-	-	-
7.2.2	Из общего количества сброс сточных вод после биологической очистки	--	0	-	-
	в том числе городских поселений	--	-	-	-
7.2.3	Производительность очистных сооружений канализации	--	-	-	-
	в том числе в городских поселениях	--	-	-	-
7.3	Энергоснабжение				
7.3.1	Производительность централизованных источников				
	- электроснабжения	МВт	20,0	20,0	20,0
	- теплоснабжения	Гкал/час	-	-	-
7.3.2	Потребность в:				
	- электроэнергии	млн.кВт·ч/год	1,93	2,41	2,83
	из них на коммунально-бытовые нужды	--	0,77	1,37	1,71
	в том числе в городских поселениях	--	-	-	-
	- тепле	млн.Гкал/год	н/д	0,039	0,053

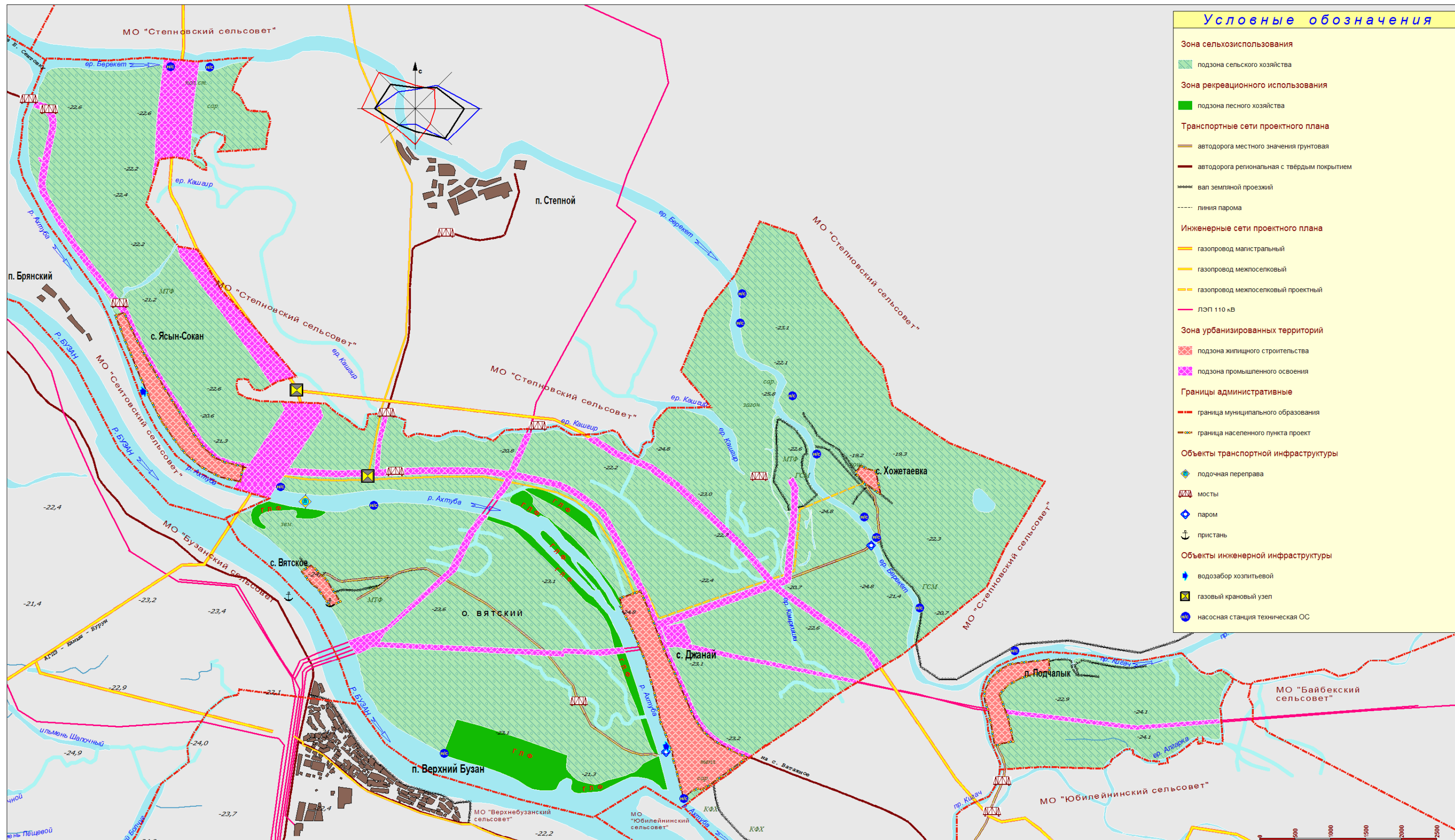
Генеральный план МО «Джанайский сельсовет»
Том 1. Положения о территориальном планировании

№№ п/п	Показатели	Единица измерения	Совр. 2012 г.	Проектные предложен.	
				2022г.	2032 г.
	из них на коммунально-бытовые нужды	- -	нет данных	0,030	0,041
7.3.3	Протяженность воздушных линий электропередач	км	48,99	49,4	50,2
7.4	Газоснабжение				
7.4.1	Потребление газа - всего	млн.м ³ /год	нет данных	1,15	1,22
	в том числе				
	- на коммунально-бытовые нужды		нет данных	0,86	0,90
	из них в городских поселениях				
	- на производственные нужды		-	-	-
7.4.2	Источники подачи газа	млн. м ³ /год	нет данных	-	-
7.4.3	Протяжённость газовых сетей	км	28,96	35,2	36,4
7.5	Связь				
7.5.1	Протяженность междугородних кабельных линий связи		нет данных	-	-
7.5.2	Охват населения телевизионным вещанием - всего	%/ от всего населения	100	100	100
	в том числе:				
	- городского населения	%/от городского населения	-	-	-
	- сельского населения	%/от сельского населения	100	100	100
7.5.3	Обеспеченность населения телефонной сетью общего пользования - всего	<u>номеров</u> на 100 семей	15,5	18,0	25,0
	в том числе:				
	- в городских поселениях	--	-	-	-
	- в сельских поселениях	--	15,5	18,0	25,0
7.6	Санитарная очистка территорий				
7.6.1	Количество твердых бытовых отходов	тыс.т/год	0,4	0,43	0,46
	в том числе количество утилизируемых твердых бытовых отходов	--	0,04	0,07	0,11
	из них в городских поселениях	--	-	-	-
7.6.2	Мусороперерабатывающие заводы	единиц /тыс.т/.год	-	-	-
7.6.3	Мусоросжигательные заводы	--	-	-	-
7.6.4	Мусороперегрузочные станции	--	-	-	-
7.6.5	Усовершенствованные свалки (полигоны)	<u>единиц</u> га	-	-	-
7.6.6	Общая площадь свалок,	га	нет данных	-	-
	в том числе стихийных	--	нет данных	-	-

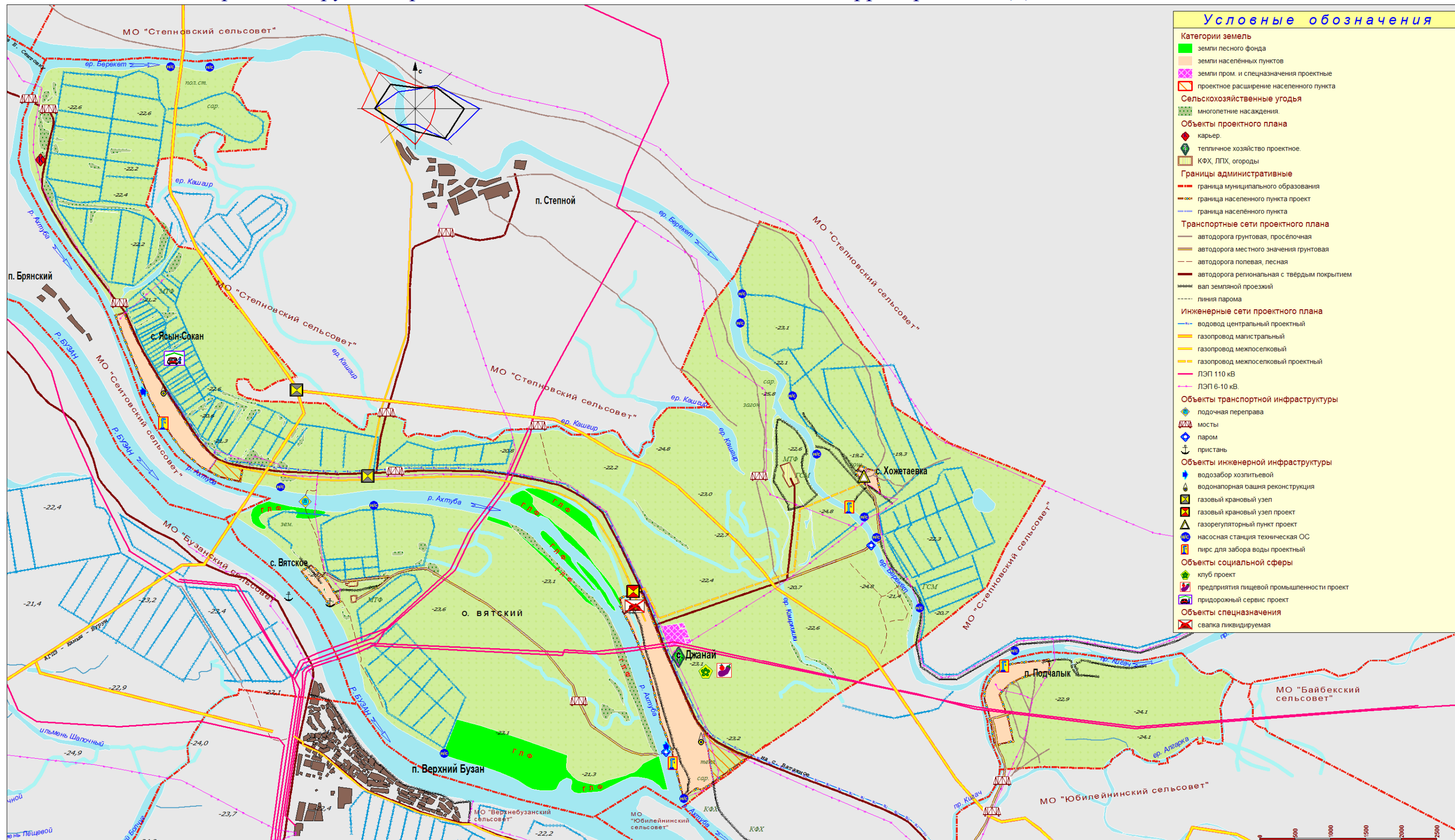
Генеральный план МО «**Джанайский сельсовет**»
Том 1. Положения о территориальном планировании

№№ п/п	Показатели	Единица измерения	Совр. 2012 г.	Проектные предложен.	
				2022г.	2032 г.
8	Ритуальное обслуживание населения				
8.1	Общее количество кладбищ	ед/га	0	0	0
8.2	Общее количество крематориев	ед.	0	0	0
9	Охрана природы и рациональное природопользование				
9.1	Объем выбросов вредных веществ в атмосферный воздух	тыс.т/год	нет данных	-	-
9.2	Общий объем сброса сточных вод, из них в водоток после полной биологической очистки	млн.м ³ /год	нет данных	0	0
		млн.м ³ /год	0	0	0
9.3	Удельный вес загрязненных водоемов	%	0	0	0
9.4	Рекультивация нарушенных территорий	га	0	3,2	3,6
9.5	Лесовосстановительные работы	--	-	-	-
9.6	Территории, неблагоприятные в экологическом отношении (территории, загрязненные химическими и биологическими веществами, вредными микроорганизмами свыше предельно допустимых концентраций, радиоактивными веществами в количествах свыше предельно допустимых уровней)	--	0	0	0
9.7	Озеленение санитарно-защитных и водоохраных зон	--	нет данных	0,5	1,5
9.8	Защита почв от эрозии	--	-	-	-
9.9	Дноуглубительные работы	млн.м ³	0	0,13	0,22
9.10	Расчистка водных трактов, ильменей	млн.м ³	0	0	0

Карта границ функциональных зон территории МО "Джанайский сельсовет" и планируемых для размещения в них объектов, в том числе линейных



Карта планируемого размещения объектов местного значения территории МО "Джанайский сельсовет"



Карта границ функциональных зон населенных пунктов, входящих в состав
МО "Джанайский сельсовет" и планируемых для размещения в них объектов, в том числе линейных



